



文旅北京微信公众号



文旅北京抖音账号



北京  
网红打卡地



北京网红打卡地

2022 / 全名单

指导单位：北京市文化和旅游局 北京市商务局 北京市委网信办 北京市体育局 北京广播电视台

主办单位：北京市旅游行业协会 北京演出行业协会 北京动漫游戏产业协会

战略合作伙伴： 北京银行

支持单位： Alibaba  百度地图  BRTV 北京时间  bilibili  抖音

 高德地图  马蜂窝  次元娱乐  美团  去哪儿旅行

 Trip.com Group  携程集团

北京市文化和旅游局

# 前言

为扩大北京文化和旅游消费，提振文旅行业复工复产信心，培育北京新时尚新消费新品牌，2020年市文化和旅游局策划推出“北京网红打卡地评选活动”。活动由市文化和旅游局、市商务局、市委网信办、市体育局、北京广播电视台指导，北京市旅游行业协会、北京演出行业协会、北京动漫游戏产业协会共同主办。3年共评出了300个网红打卡地，取得良好的社会反响，北京网红打卡地已经成为文旅消费的新品牌。

市文化和旅游局将以北京培育建设国际消费中心城市为契机，持续打造文旅新消费品牌，进一步释放文旅消费潜力，督促已上榜企业保持水平不松懈，鼓励未上榜单位不断优化产品和服务，使北京网红打卡地成为展示北京城市魅力和时尚消费的新标志，为市民和游客提供一份高品质的北京文旅消费的新指南。





# C ONTENTS / 目录

## 01 • 自然景观类

百花山	008
龙庆峡风景区·凤冠岛	010
南石洋大峡谷森林公园	012
双龙峡风景区	014
雁栖岛	016
野鸭湖国家湿地公园	018

## 02 • 人文景观类

北京焦庄户地道战遗址纪念馆	022
北京世园公园·北京园	024
北京响水湖长城风景区	026
宝山镇稻田画	028
大台车站	030
古崖居风景名胜	032
戒台寺	034
京报馆旧址(邵飘萍故居)	036
九眼楼敌台	038
马栏村冀热察挺进军司令部旧址	040
世界葡萄博览园	042
台湖公园	044
新首钢大桥	046
中法大学旧址	048

## 03 • 文化艺术类

北京燕京八绝博物馆	052
华彬歌剧院	054
瞭仓沉浸式数字艺术中心	056
美后肆时景山市民文化中心	058
寺锦·回龙观城市会客厅	060
台湖演艺车间	062
瓦美术馆	064
壹美术馆	066
正乙祠戏楼	068
中国现代文学馆	070
中国园林博物馆	072

## 04 • 街区园区及夜间经济类

浩华TIME文创园	076
金隅琉璃文化创意产业园	078
模式口历史文化街区	080
潘家园旧货市场	082
檀谷慢闪公园	084
延庆奥林匹克园区	086
园艺小镇	088

## 05 • 新消费场景类

BOM嘻番里	092
盒马X会员店(世界之花店)	094
金安·中海环宇荟	096
首钢园·六工汇	098
拾光买卖街	100
天坛拾光	102
五只猫娱乐Mall	104
星航学舍	106
紫金宾馆(比利时使馆旧址)	108

## 06

### 阅读空间类

T·A Club 茶书吧	112
北京化工集团易心堂西四连环画艺术空间	114
北京市顺义新华书店温榆河田园店	116
汇爱大厦公益阅读空间	118
全民畅读艺术书店(首钢园店)	120
石光长城文化书店	122
熹阅堂图书馆书店	124
新华书店宠物主题书店	126

## 07

### 酒店及精品民宿类

tomo'coffee (tm咖啡 民宿)	130
北京八达岭希尔顿逸林酒店	132
北京爨舍精品民宿	134
北京呆住幽兰酒店	136
北京龙源里民宿	138
北京日出东方凯宾斯基酒店	140
北京首钢园香格里拉	142
北京瓦厂酒店	144
北京隐北·野奢度假民宿	146
北京中信金陵酒店	148
北京紫阳山庄	150
葵花小院精品民宿	152
井邻栗林花园民宿	154
蒲里日记民宿	156
潭柘厚院	158
新华联丽景温泉酒店	160
园冶·竹栖山房	162

## 08

### 餐饮及创新零售类

Coffee.G	166
伴影良甜	168
那里十二月农家宴	170

## 09

### 运动健身类

阪泉体育公园	188
北京德安汽车运动	190
北京冬奥公园	192
北京天星调良国际马术俱乐部	194
北投奥园1314	196
国家体育场(“鸟巢”)	198
红松果运动中心	200
瀛海足球主题公园	202

## 10

### 休闲生活类

Club Med Joyview延庆度假村	206
北京张裕爱斐堡酒庄	208
车库驿站	210
九眼楼生态长城露营区·“松鼠营地”	212
妙峰山镇岭角村	214
青龙峡多布营地	216
蜗蜗牛自驾驿站	218
无瓦农场·沉浸式乡村体验基地	220
下苑村	222
优沃得自然教育农场	224

### 2022北京网红打卡地 提名推荐榜单

226



# 自然景观类



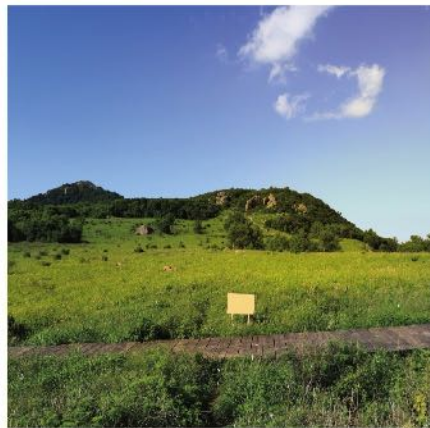
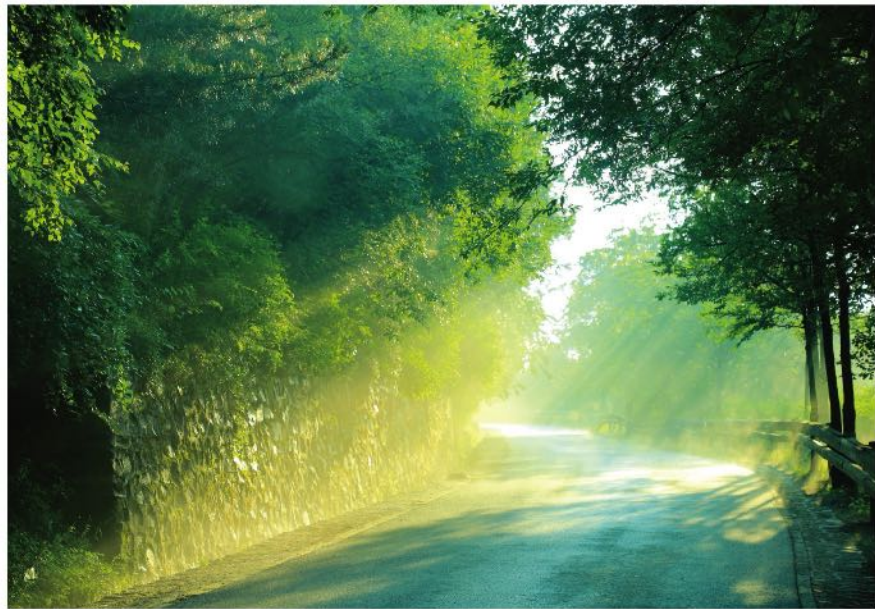
- 百花山
- 龙庆峡风景区·凤冠岛
- 南石洋大峡谷森林公园
- 双龙峡风景区
- 雁栖岛
- 野鸭湖国家湿地公园





## 百花山

北京百花山资源主要包括:百花山主峰、高山草甸、望海楼等。百花山主峰海拔1991米,群山环抱,奇峰连绵,溪水潺潺,云遮雾罩。百花山素有“华北天然动植物园”之称,共有高等植物1292种,占北京植物总种数的61.8%,包括百花山葡萄(北京唯一的国家一级保护植物)、黄檗和野生大豆等10种国家重点保护植物;拥有陆生脊椎野生动物271种,包括褐马鸡、黑鹳、金雕(国家级保护动物)等45种国家重点保护野生动物。盛夏的百花山,参天大树根深叶茂,金莲花、杜鹃花、山茶花,百花齐放争奇斗艳,是避暑纳凉登山健体的旅游胜地。



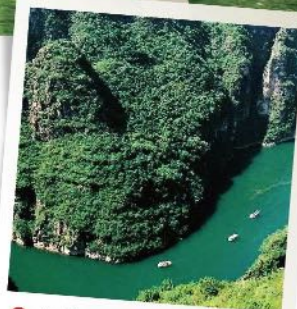




## 龙庆峡风景区·凤冠岛

龙庆峡风景区位于延庆区古城村西北，古称“古城九曲”，集南方山水的妩媚秀丽和北方山水的雄浑壮观于一体，峡谷曲折蜿蜒，河水悠长碧绿。凤冠岛是龙庆峡景区十四华里水路上的标志性景观。岛似峰立，逶迤嵯峨，背靠群山，三面环水，一面依山，以半岛的形式展现，从整体上看像一羽飘然下落的凤冠帽，随波荡漾，故称凤冠岛。

凤冠岛周围的水面宽约50米，水深约35米。密集的节理和断层将露出地表的古代海相碳酸盐岩分割裁剪，岩溶作用塑造了美轮美奂的喀斯特地貌，泛舟水面，峰回路转，两侧壁立千仞，奇峰竞秀。山似七彩屏，水似玉明镜，轻舟畅晚霞，人在仙境行。



北京市延庆区旧县镇古城村北







012

## 南石洋大峡谷森林公园



南石洋大峡谷森林公园位于永定河畔、长城脚下，地处太行山脉北京西山，地质时代始于元古界震旦系，主峰海拔1580米，峡谷总长20余千米。峡谷、奇峰、悬崖构成了这里雄、奇、险、幽的独特地貌，使之成为集观光摄影、科普采集、山地徒步于一体的旅游胜地。景区分为一峡九谷、十八湾、七十二节点。沿着蜿蜒的天然峡谷景观路，游客可饱览凡尘谷、栖霞谷、逍遥谷等二十余处美景。白云升远岫，摇曳入晴空。漫步天花塔，晓径拾落花。当晴朗的夜晚驻足峰，顶抬首望星辰，不禁让您感叹仰观宇宙之大。园区配套齐全，设有服务区、接待区、度假区、涵养区等，可满足游客不同需求。



013

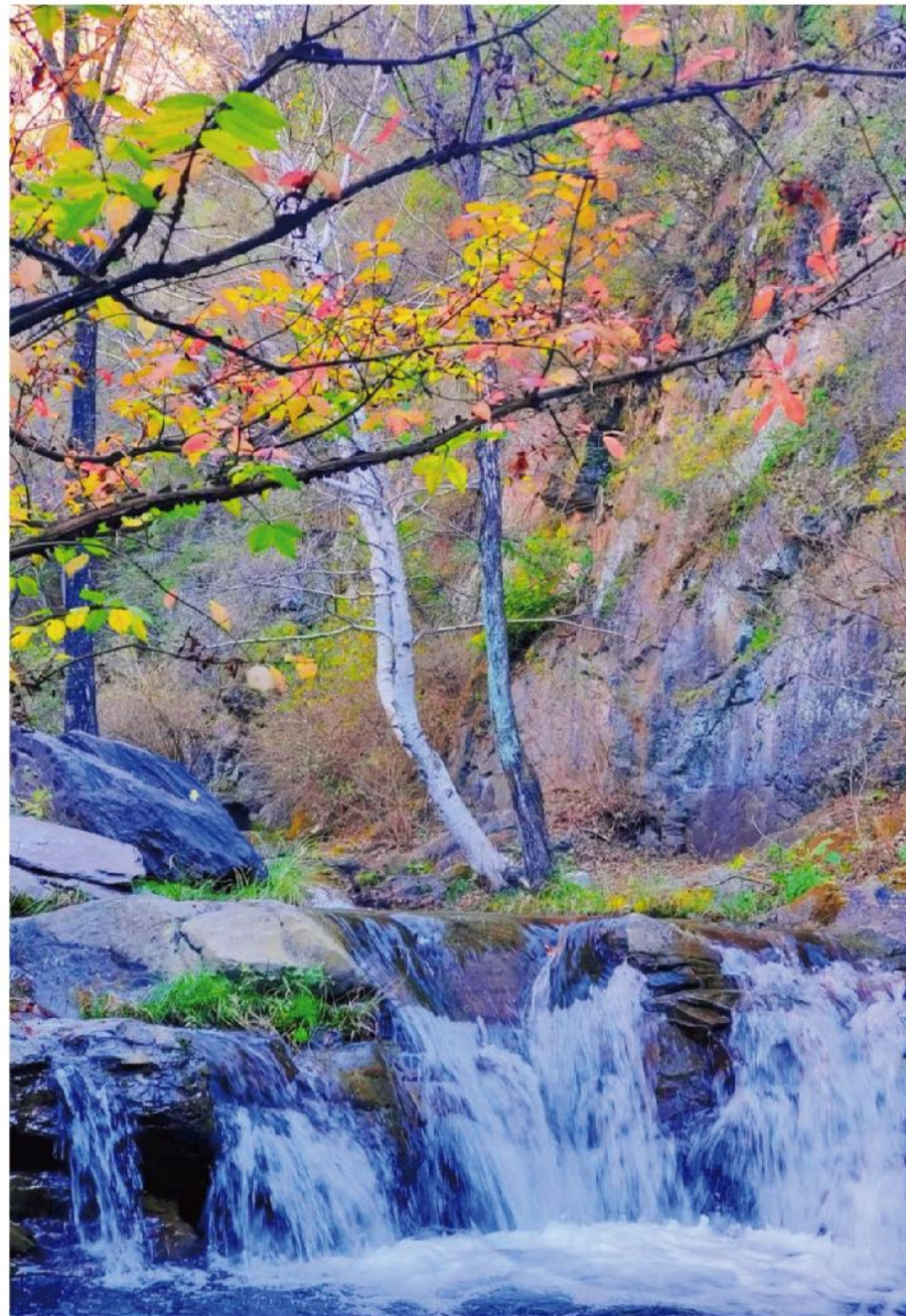


## 双龙峡风景区



双龙峡风景区位于京西门头沟斋堂镇火村南2.5公里，距北京市区78公里。春季，这里有千亩杏花盛开，香味扑鼻。山的两侧绿色茸茸，溪水潺潺。在这里踏青小憩、徒步山涧、密林探险，是一种美的享受。夏季，山花遍地、十里溪流、百潭瀑布、千亩红杏、万顷林海、青山翠谷、峰峦巍峨俊秀，所以又有“小九寨”之称。金秋时节，秋高气爽，满山红叶，一里溪流、万顷林海。冬有冰川瀑布之奇观，更有华北罕见的十里冰川，让您体验水晶宫般的梦幻之旅。

双龙峡风景区中还有一个独到之处便是森林小火车，当您坐上小火车前行的时候，就如同到了“智取威虎山”的夹皮沟，这是您在其他景区感受不到的深刻体验！





## 雁栖岛

雁栖岛的业主方为北京北控置业集团有限公司，该景区位于怀柔区城北的燕山脚下，总面积65公顷，总建筑面积18万平方米，主要包括北京雁栖湖国际会议中心、雁栖酒店、雁栖塔及12栋国宾别墅。

雁栖岛地形西北高东南低，整体布局采用了皇家园林中轴线的理念。其中体现这一设计理念的当属坐落在雁栖岛上的12栋别墅，分别以中国文化精髓“和而不同”为设计理念，融入中国建筑风格的江南亲水建筑的水榭平台、西南传统干阑式民居的水院空间等，具体特点风格在别墅的建筑群中得以展现。



“风翻白浪花千片，雁点青山字一行”，雁栖岛秀美的景致、舒适的气候吸引了众多的游客前来登山、骑行、遛娃、徒步及打卡，是度假休闲的绝佳之处！







现保护区的总面积为6873公顷，其中湿地面积达3939公顷，是北京唯一的湿地鸟类自然保护区。据统计，野鸭湖湿地鸟种总数达390种，国家一级保护动物22种，国家二级保护动物73种。高等植物420种、鱼类40种、两栖类5种、兽类10种、昆虫类182种等。因此成为华北地区重要的鸟类栖息地，更是东亚—澳大利亚国际鸟类迁徙路线的必经驿站。

野鸭湖国家湿地公园是地球之肾、鸟类天堂、昆虫乐园、人与自然和谐共生的家园。

## 野鸭湖国家湿地公园

野鸭湖国家湿地公园位于延庆区西北部，世界文化遗产八达岭长城的脚下，是国家AAAA级旅游景区及国家级湿地公园和自然保护区。经过50多年的发展，形成了动植物资源丰富、生物多样性和稳定性较高的湿地生态系统，成为北京地区甚至华北地区重要的鸟类栖息地之一。





# 人文景观类



- 宝山镇稻田画
- 北京焦庄户地道战遗址纪念馆
- 北京世园公园·北京园
- 北京响水湖长城风景区
- 大台车站
- 古崖居风景名胜
- 戒台寺
- 京报馆旧址(邵飘萍故居)
- 九眼楼敌台
- 马栏村冀热察挺进军司令部旧址
- 世界葡萄博览园
- 台湖公园
- 新首钢大桥
- 中法大学旧址



## 宝山镇稻田画

宝山镇稻田画位于怀柔区宝山镇宝山寺村，占地130亩。从空中俯瞰，仙雾缭绕间，一幅阡陌纵横、青翠宜人的“乡村振兴”画卷徐徐展开。稻田画的观赏期从七月份一直持续到十月中旬。

近年来，宝山镇聚焦农文旅融合发展，在全镇推广种植五彩早稻，打造“宝山味道”品牌，提升农产品附加值，助力村集体增收。同时通过绘制稻田艺术画，打造稻田艺术网红打卡地，将稻田画与周围的自然山水景观融合，勾画出宝山镇别具风情的稻田艺术景观，吸引了不少周边市民和游客拍照、驻足。



2022年中秋节，“北京最北”稻田音乐节在此举办，音乐节以青山为背景，以稻田为舞台，通过开展流行乐队演出、景观造型打卡、房车露营、农贸集市等活动，吸引游客万余人，同时音乐节的线上直播活动吸引观众120余万人次。

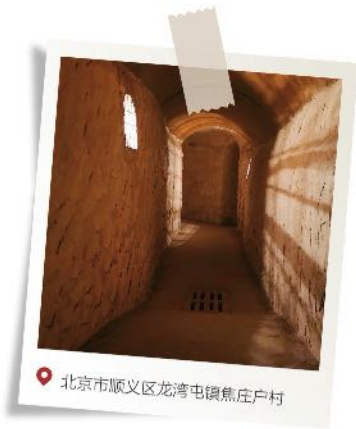






## 北京焦庄户地道战遗址纪念馆

北京焦庄户地道战遗址纪念馆位于燕山余脉歪坨山下，始建于1964年。纪念馆占地近47700平方米，采用中国北方农村传统的四合院设计风格，以青色为主色调。现分为展馆参观区、地道参观区、抗战民居参观区。



北京市顺义区龙湾屯镇焦庄户村

焦庄户村在战争年代隶属于冀东抗日根据地领导，是通往平西、平北根据地的必经之路。为了缅怀革命先烈的英雄业绩，对人民进行爱国主义教育，展室内以翔实的资料、珍贵的文物及真实的地道战遗址，再现了焦庄户在中国共产党的领导下同敌人进行英勇斗争的历史画面。

现在供人们参观的地道遗址长度830多米。地道内有休息室和指挥所，有单人掩体、陷阱、碾盘和庙台射击孔等战争设施，还有水缸、炕洞、锅台、猪圈、柴棚、驴槽等较隐蔽的出入口和民兵瞭望楼。





北京园与中国馆遥相对望，占地5350平方米，是中华园艺展示区内最大的地区展馆。这里还藏着一处闹中取静的“园中园”，取名自北京最美丽的胡同“百花深处”，再现北京人晨起遛鸟、舒展筋骨、拉弦吊嗓的悠然生活场景，在园艺中讲述老百姓身边的故事。

北京园总体呈现的是人与自然和谐相处的美好家园，同时北京园也是一座“文化之园”“生态之园”。

北京园现已打造集参观、休闲、体验为一体的园艺创享之家，让人与自然和谐相处的寓意永存。



## 北京世园公园·北京园

北京园是以“我家院儿”为主题，栽植北京特色乡土植物，与牌楼、胡同、四合院、红墙共同构成“京味儿”街区景观，全方位体现北京的古都风貌。以老北京“四合院”为核心的景观，有着喜迎四海宾朋的寓意，让各地游客从小院落中领略北京传统之美。



北京市延庆区延庆镇百康路1号





## 北京响水湖长城风景区

北京响水湖长城风景区位于慕田峪西部，属明代长城，距北京78公里，距怀柔县城28公里，总占地面积18平方公里，响水湖风景区融长城、古洞、山川、泉潭、飞瀑、明代摩崖石刻于一体，是京郊又一处得天独厚、秀丽多姿的旅游胜地。响水湖的得名并不是因为有很大的一片水域，而是在泉水的源头，泉涌如注、水响如雷，千米之外便可听到流水的响声，故得名“响水湖”。响水湖系怀柔区第一大泉，是附近百姓的饮用水源，也是怀柔水库源头之一，每秒钟出水0.3立方米，日流量25937吨，水质甘甜、清爽可口。



响水湖长城养生大峡谷堪称京郊最好的身心疗愈圣地，空气中负氧离子含量高达9300个/立方厘米，比北京市区高100多倍。养生峡谷植被率高达95%以上，这里蕴藏着我们需要的生命复原力，一起来体验纯负离子疗愈之旅吧！



# 大台车站



大台车站是京门铁路线上一个车站，也是京张铁路的辅助铁路。始建于1907年，是目前为数不多的尚有旧式站台痕迹的老车站，建筑风格是欧式风格，于2019年正式停用。经过100多年的风雨洗礼，虽然站台门窗已被钉死，只剩下杂草丛生的铁轨，不过这里却保留着依稀可见的历史痕迹，信号灯、搬道杆，岁月留下的“大台车站”标牌，是京西矿区目前保存最好的车站。大台车站运行期间主要担负着京西煤炭的外运任务。这里经过岁月的沉淀，无不彰显着浓浓的沧桑感。如今这里已经没有火车经过，唯有历史的车轮和斑驳的铁道还在随着时间转动。

大台车站的建筑群已于2020年9月被认定为北京市第二批历史建筑。悠久铁道历史积淀的名片，将铁路文化大力弘扬、薪火相传。



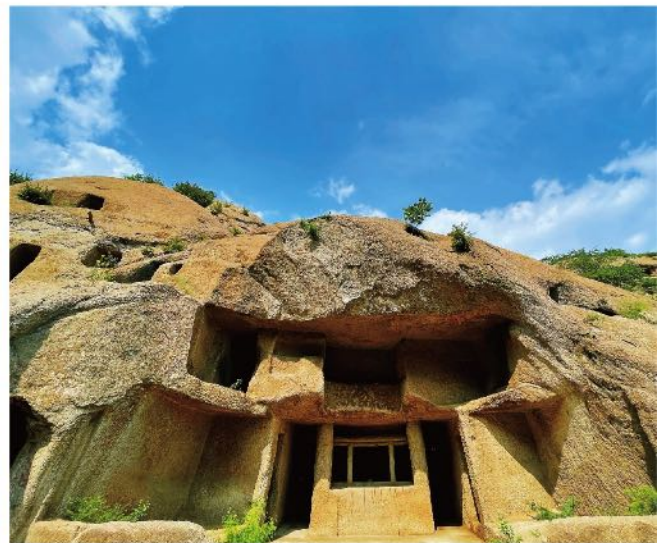




在幽静的山谷两侧，遍布着人工凿刻的137个石室，规制多样，有的套间平行，有的复式两居，有的极似三居室，石室间由石阶、栈道相互联通，是我国华北地区已发现的规划最大的崖居遗址。137间石室全部没有柱，没有梁，却能设置出楼的结构；没有梯，没有板，却上下多层，层层相通。且全部石室圆则圆，方则方，均合乎美学规矩，表现出一种原始的审美情趣。古崖居的来历至今仍是千古之谜，但它却以雄奇精巧的工艺，注释了古代建筑的神奇成就。

## 古崖居风景名胜区

古崖居位于海坨山麓的峡谷之中，是人工开凿的石窟群，分布于约10万平方米的崖壁之上，分为前、中、后三个区域，扼山险守隘口，犹如一座军事要塞。古崖居和八达岭长城一样，都是在延庆悠久历史长河中，古人留下的神奇壮观的人文遗迹，堪称“千古之谜”“千古之奇”。





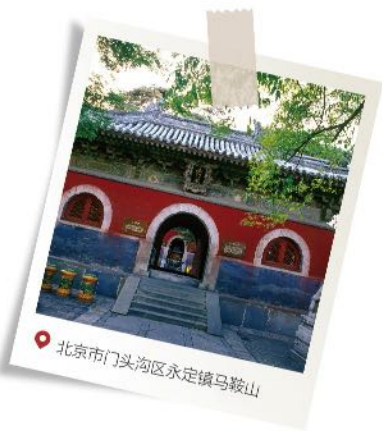


## 戒台寺



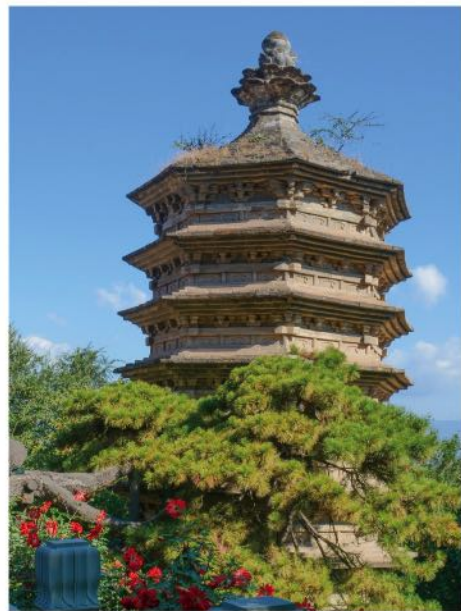
戒台寺历史悠久，规模宏大，殿宇巍峨，风景秀丽。戒台寺建于公元622年，距今已有1400年的历史。该寺原名慧聚寺，明朝英宗皇帝赐名为“万寿禅寺”，因寺内建有全国最大的佛教戒坛，并可授佛门最高戒律——菩萨戒，故有“天下第一坛”的美誉。

戒坛是青石砌筑的高台，是佛教弟子授戒的场所。这座戒坛高约3.25米，台分三层，呈品字形。每层台束腰处均雕有佛龛，龛内供奉着113尊神情各异的戒神，十分精美，坛顶供奉着一座佛祖的塑像，显得巍峨庄严。



戒台寺的古丁香、古牡丹是清乾隆皇帝御赐，花龄达200年。寺院既有北方寺院巍峨宏大的气势，又有江南园林清幽雅致的情趣，不仅是中国佛教一座著名的寺院，同时也是一处久负盛名的旅游胜地。

戒台寺还是电视剧《甄嬛传》外景拍摄地，很多甄嬛传的热衷者慕名到这里观看实景。

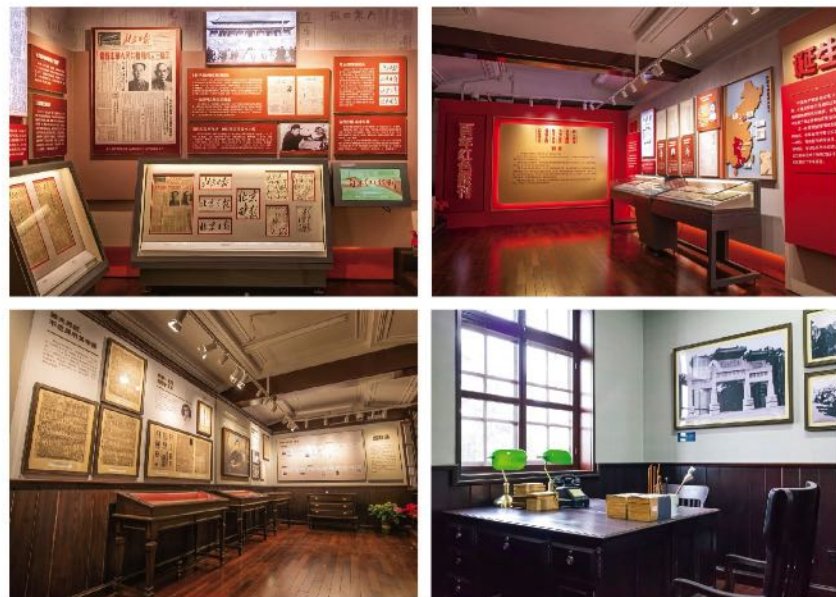




## 京报馆旧址(邵飘萍故居)

京报馆，曾是民国时期著名报人、民国时期著名的进步报纸《京报》创办者邵飘萍的故居，也是马克思主义传播的重要阵地，文物占地面积1120平方米，建筑面积约820平方米。

走进京报馆旧址大门，“铁肩辣手”四个醒目的大字随即映入眼帘，向参观者讲述着邵飘萍一生的信念和实践。故居是座中西合璧的两层小楼，小楼正门上方“京报馆”三个大字就是当年邵飘萍亲笔题写的。小楼坐东朝西，如今已经有些残破了，我们只能从古旧的窗棂和斑驳的石柱上揣摩过去的岁月。院内还设置了一尊邵飘萍铜像，供大家瞻仰、纪念。



馆内设有“京报与京报馆”“百年红色报刊”“邵飘萍生平事迹”等专题展，都是党史的重要见证。

京报馆旧址1984年列为北京市文物保护单位；2020年列为中国共产党早期北京革命活动旧址之一；2021年列为北京市爱国主义教育基地；2022年评为新时代文明实践基地。京报馆旧址作为红色报业博物馆和邵飘萍故居面向公众开放。





## 九眼楼敌台

九眼楼敌台地处四海镇火焰山主峰，海拔1141米，是万里长城中规模最大、规格最高的空心敌台，为古代军事战略要塞。九眼楼是明代蓟镇、昌镇、宣镇三镇长城的结合点，是明代内长城与外长城的交汇处，是真正意义上的“北京结”。

早在明成化二年（1466年）就有关于九眼楼的记载，至今已有500多年的历史。现存的九眼楼只有一层，高度为7.8米，每边为13米，瞭望孔高1.65米，宽0.5米，内有宽1.2米的环形步道。九眼楼的九个箭窗，是天然的取景框，晴天时甚至可以远眺北京城区，因此也被称为“望京楼”。登上长城极目远眺，周围山峦起伏，沟壑纵横，慕田峪长城和箭扣长城尽收眼底，无论是晴天或是雨雪雾天，游客都能看到不一样的绝妙自然景观。





## 马栏村冀热察挺进军司令部旧址

马栏村冀热察挺进军司令部旧址位于斋堂镇马栏村一座四合院内，四合院坐北朝南，大门位于东南角，共有瓦房10间，保存完好，是市级文物保护单位。

冀热察挺进军司令部旧址陈列馆落成于1997年7月7日，是我国第一个由农民发起举办的村级革命题材

陈列馆。馆区占地面积680平方米，建筑面积131

平方米，展陈面积48.2平方米；分4个展室，其中实物103件，图片175幅。

陈列馆用大量的实物和历史图片资料表现了我党领导下的冀热察挺进军，充分发动群众，开展抗日武装斗争，建立平西抗日根据地，实现“巩固平西、坚持冀东、开辟平北”战略意图，打击日本侵略者的生动历史画卷；同时也展示了马栏村人民在抗战时期积极支前、英勇斗争、送子参军、奋勇杀敌，抛头颅、洒热血，不惜任何牺牲，配合挺进军进行游击战、破袭战、地雷战、伏击歼灭战的史实。





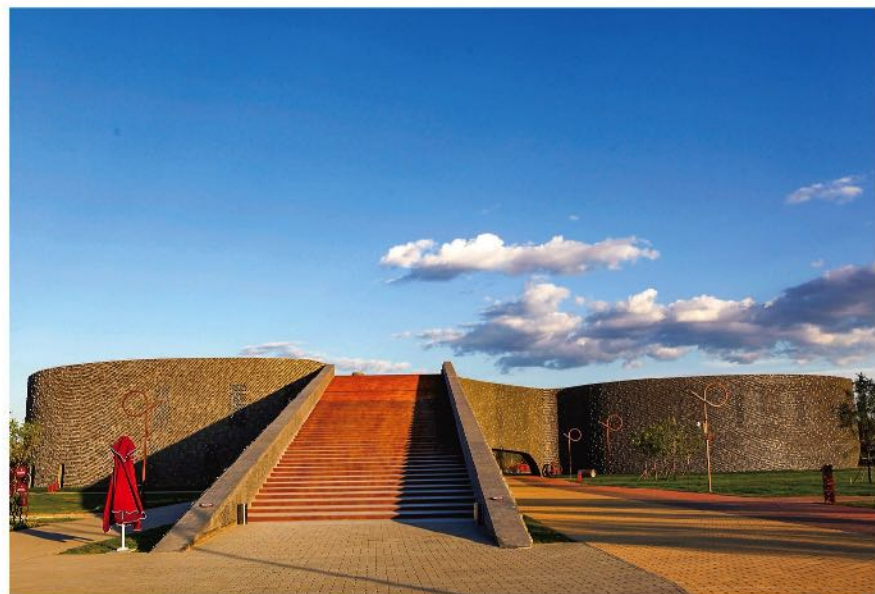


## 世界葡萄博览园

世界葡萄博览园是2014年第十一届世界葡萄大会的举办地，占地200万平方米，建筑面积15000平方米，是集葡萄品种展示、观赏采摘、生态体验、景区游览、科普教育、休闲娱乐等功能于一体的综合性博览园。园内占地面积3126亩，拥有多个世界名特优新葡萄品种。园区内还拥有占地500亩的湿地公园、娱乐设施丰富的儿童乐园，是游客进行帐篷露营、野餐垂钓、儿童嬉戏的郊游圣地。葡萄园区周边环绕着主要的景观建筑，其中包括科普馆、游客服务中心、智能温室。世界葡萄博览园是目前国内占地规模较大，展示品种较多，展示内容较丰富的葡萄主题博览园。



北京市延庆区张山营镇东南部





## 台湖公园

台湖公园总面积为150公顷，其中水域面积25公顷。由于水域面积很大，所以台湖公园在设计上充分发挥了这一优势，将水面资源和创意建筑做了完美的结合。台湖公园已经成为了台湖镇的标志。园内有植物雕塑、浅滩景观、景亭、园桥、景观游步道等设施，是一座以湿地生态景观为主要特色，融湿地生态旅游、农耕文化游览以及科普教育为一体的综合性湿地公园。



该景区以展示湿地水质净化、旅游休闲和湿地生产功能为主，丰富湿地生物多样性，使湿地植被覆盖度得到提高，岸坡植被带得到恢复，湿地蓄水保水能力得到加强。这里也是周末假期休闲、放松、赏景的打卡胜地。游客在这里漫步、骑行，不仅可以欣赏风光秀丽的湖水之色，还可以感受郊外田园之光。



# 新首钢大桥

新首钢大桥位于首钢工业文化旅游区西侧，是一座连接石景山区和门头沟区，横跨永定河的钢铁大桥。

新首钢大桥是长安街西延的关键点。大桥桥型为全球首例双塔斜拉钢构组合体系桥；是北京地区最大跨径桥梁，全长1354米，宽度达54.9米，是目前我国桥梁中最宽的一座钢桥梁。新首钢大桥为全钢结构倒“U”形双斜钢塔斜拉桥，由于两座倒“U”形钢塔分别向东西两侧倾斜，从高空俯瞰，仿佛两个面对面席地而坐的拔河健儿，脚抵着

脚，手拉着手，各自向后用力拉伸，就像一座兼具力与美的钢铁艺术品，因此，大桥又名“和力之门”。

新首钢大桥荣获“2020年国际桥梁大会(BC)尤金·菲戈奖”，如今已经成为北京石景山的一处地标性建筑，也是北京家喻户晓的网红打卡地。







中法大学的创办源于20世纪初的留法勤工俭学运动，在近代中国教育史和中法文化交流史上都具有重要影响。中法大学从1920年建校至1950年停办，始终贯彻执行首任校长蔡元培的办学方针，培养出一批具有爱国主义情感和进步思想的学生。曾在法国勤工俭学的陈毅，于1923年进入中法大学学习，1924年至1925年担任中法大学党支部书记，这是陈毅在党内担任的第一个职务。

作为北京市文物保护单位、中国共产党早期北京革命活动旧址、北京市爱国主义教育基地和新时代文明实践基地，在礼堂和教学楼设有“马克思主义在中国早期传播”和“马克思主义中国化的光辉历程”两个专题展。展览融入百年建筑，全面系统地展示了马克思主义在中国的传播和发展，使中法大学旧址承载的重要历史焕发新时代光彩。



## 中法大学旧址

中法大学旧址是一座西式结构、中式瓦顶的中西合璧建筑，这里历经百年沧桑，教学楼、礼堂和图书馆书库等建筑及设施至今保留完整、风貌依旧。



北京市东城区东皇城根北街甲20号





# 文化艺术类



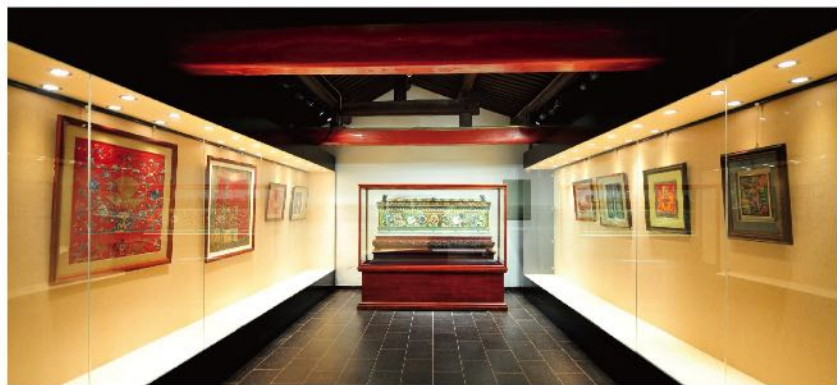
- 北京燕京八绝博物馆
- 华彬歌剧院
- 瞭仓沉浸式数字艺术中心
- 美后肆时景山市民文化中心
- 寺锦·回龙观城市会客厅
- 台湖演艺车间
- 瓦美术馆
- 壹美美术馆
- 正乙祠戏楼
- 中国现代文学馆
- 中国园林博物馆



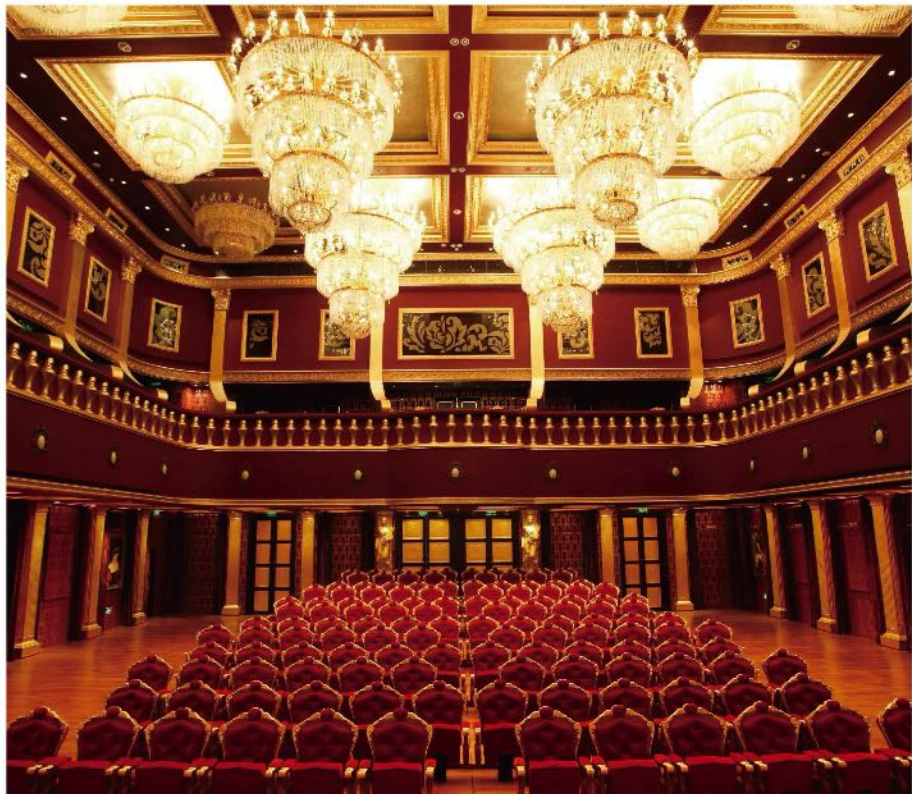
# 北京燕京八绝博物馆

北京燕京八绝博物馆位于石景山区模式口大街已有五百多年历史的明代古建承恩寺内，馆内收藏包括金漆镶嵌、花丝镶嵌、景泰蓝、牙雕、玉雕、雕漆、京绣、宫毯在内的燕京八绝工艺作品及古代木雕、根雕、石雕等工艺藏品数百件（套），是石景山区第一家正式经北京市文物局和北京市民政局备案审批的非国有博物馆，是北京市第一家设在全国重点文物保护单位内，以展示宫廷艺术和体验宫廷技艺相融合的非遗主题博物馆，更是中国第一家由近百位工美大师和非遗传承人历时十年携手打造的匠心博物馆。该馆于2021年7月正式对社会开放。

2021年8月，北京燕京八绝博物馆被中国侨联确认为第九批中国华侨国际文化交流基地；2021年12月，入选“2021北京文化消费品牌榜十大文化消费地标”。







## 华彬歌剧院

华彬歌剧院原名华彬紫金剧院，位于朝阳区建外大街永安东里8号，是东长安街上一座与顶尖艺术家、尊贵名仕共享辉煌艺术的殿堂。剧院由意大利著名公司设计，拥有1200平方米欧式风格的建筑和国际顶级设备，以及独一无二的场地多功能场景转换系统，可实时进行剧院、宴会、舞会场地模式的自由转换。舞台可满足交响乐、舞蹈、音乐会、歌剧、戏剧等各种演出之需。同时，这里也可举办会议、宴会、展览等各种形式的活动。



2009年成立了亚洲青年艺术家培训中心，“世界三大男高音”之一的多明戈先生受邀担任剧院以及培训中心的艺术顾问。十几年来，这里先后举办了近百场文化演出活动，形成了以“当东方遇见西方”为品牌的文化交流平台。

2022年打造了星座文化主题话剧《许愿城堡》，总共12部，每个星座1部。该剧开创了星座主题文化与话剧形式深度融合的先例。







## 瞭仓沉浸式数字艺术中心

瞭仓沉浸式数字艺术中心坐落在石景山首钢园区，总面积约8000平方米，前身是拥有30年历史的料仓厂房，是老旧厂房改造的新型消费空间。场馆综合应用XR技术，规划打造沉浸式数字光影展厅、数实融合藏品博物馆、全息餐厅、全息演艺小剧场和科幻主题图书馆等多元业态的数字化科幻消费空间，是目前全国唯一一家实物藏品与数字藏品相结合的特色博物馆。



北京市石景山区石景山路68号金安桥2号楼



围绕瞭仓的数字光影展厅、数实融合藏品博物馆、全息餐厅和科幻主题图书馆等综合商业场景，数字艺术中心应用虚幻引擎、可视化编程、三维建模动画等数字内容制作工具和程序开发工具，制作瞭仓AR数字营销内容、数字艺术展览内容、AR/VR数字藏品内容和全息餐厅数字影像内容。开馆至今，该中心共举办三场大型数字艺术展：弘扬家风文化的《生生不息》数字艺术展、传播传统民俗文化的《奇境》数字艺术展和传承西山永定河文化的《流动万象》数字艺术展。未来将持续深耕虚拟现实+文旅融合领域，打造数实融合、相生互促的“瞭仓数字化科幻文化地标”，提升瞭仓场馆商业业态的数字化展示、体验和营销能力，形成特色鲜明、可复制的瞭仓模式。



## 美后肆时景山 市民文化中心

美后肆时景山市民文化中心是北京老城区最大的基层公共文化场馆，总建筑面积5411平方米，于2020年9月全面开放。因其坐落于美术馆后街40号，故别名“美后肆时”，寓意四季更迭，四时更新，美好永不间断。



美后肆时将阅读、戏剧、国学、艺术、文创、美食、园艺等内容融入百姓生活，打造兼具文化内涵和普惠性、互动性、体验性的公共文化服务平台。这里每年都举办十余场公益类群众文化活动，同时开设书画、摄影、器乐、声乐、舞蹈等多类艺术培训课程，满足市民延伸性文化需求。



## 寺锦·回龙观城市会客厅

寺锦·回龙观城市会客厅位于昌平区，前身是玉光寺，现在已有三百多年的历史。“寺锦”寓意陪伴市民度过美好的似锦年华。在寺锦，游客既能体会到古建筑的沧桑历史，也能体验到现代文化生活的丰富多元。对外开放以来，寺锦受到了社会各界的广泛关注。



目前，寺锦已陆续开展露天音乐会、露天瑜伽、露天电影、古寺茶约、听筝读诗、黑胶音乐坊、手绘T恤、沉浸式戏剧体验、非遗手作、星空露营、一米菜园、拉杆箱市集、盲盒饭局、天文观测、古寺写生等文化艺术体验活动，通过新颖丰富、创意有趣的活动体验，让人与人之间发生的故事，在这里碰撞出精彩的火花。







## 台湖演艺车间

台湖演艺车间，又名“鱼汇PARK”，建筑面积约29000平方米。园区落实“生态台湖，演艺小镇”的特色小镇规划，利用自身资源优势，将生态和演艺相结合，把原有的鱼养殖工厂进行改造，于2019年创立了台湖演艺车间。整个园区生态环境优美，红砖建筑风格中西结合，以灵动欢悦的鱼为艺术主题，极具人文特色。



庆礼堂剧场是台湖演艺车间的核心剧场，一层及二层总建筑面积为2000平方米左右，可容纳观众500人，主营专场、中大型演出及各类庆典活动，曾成功承办过《北京首届爵士音乐节》等多场国际级演出，且北京市通州区文化和旅游局主办的惠民演出“周末场演出计划”在庆礼堂举办，共计演出52场，让市民朋友们欣赏到专业团队带来的皮影、舞台剧、儿童剧、戏曲、歌舞综艺等高品质节目。沉浸式小剧场《茶馆》位于庆礼堂三层，建筑面积约500平方米，可容纳观众100人，剧场复原了老舍先生原著笔下的清末民国初期历史大背景下的茶馆场景，目前既是北京市曲剧团沉浸式曲剧的演出基地，也是北京曲艺团专场《京味儿曲艺》的演出基地，每年演出场次在350场左右。沉浸式演出形式，让观众不仅可以与演员坐在一起，还可以穿上戏服融入表演中，增强了观众的体验感，京腔京韵更加浓郁。



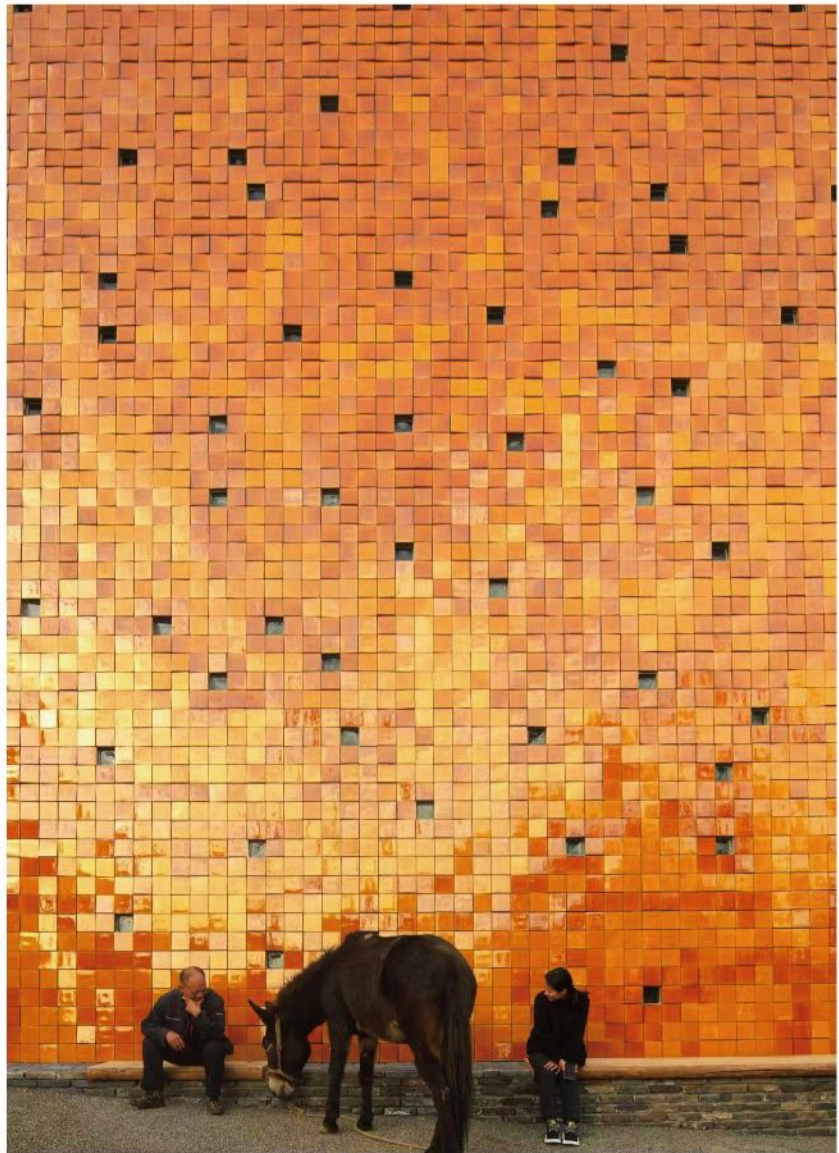




## 瓦美术馆

瓦美术馆坐落于怀柔区渤海镇北沟村，背靠慕田峪长城，四面环山，风景秀美。瓦美术馆总建筑面积660平方米，主体建筑的琉璃瓦面外墙由9696块橙黄色瓷砖和66块玻璃砖构成，从白天到夜间呈现不同的光影。作为北京远近闻名的文化艺术网红打卡地，瓦美术馆承载着北沟村的乡村文化记忆，也展现着2049投资集团扎根乡村建设和乡村振兴事业的初心。

2021年10月30日《局部城市》展览开幕，这是瓦美术馆第一次通过艺术乡建的方式实现乡村艺术复兴。2022年4月30日，一场以乡村建设彩排为主题的“社戏”，以北沟村一系列建筑实践为窗口，将乡村建造背后的人物关系和互动显化，以多旋律并进的展览方式，将人和人之间、群体和群体之间的互动转化成一幕幕场景。



瓦美术馆的诞生，是北沟村文化底蕴继续衍生和传播的新实验，也是对于乡村及城市关系的探索，运用艺术作品放大当地人文模式，进而去描绘这个乡野自身的庄严意义。





## 壹美美术馆

壹美美术馆位于海淀区北清路中关村壹号科技园区，美术馆总体面积约4000平方米，展厅面积为2100平方米。美术馆以科技和艺术结合创新为定位和目标，持续而全面地展示和梳理中国当代艺术成果，为科学家和艺术家搭建交流平台，致力于以科学与艺术结合的视角来研究和推动当代艺术。

壹美美术馆是2019年由北京实创科技园开发建设股份有限公司创办的公益性社会服务机构，美术馆集合了展览、收藏、理论研究、艺术出版、衍生品开发和公共艺术教育等部门，并不断形成专业而系统的美术馆体系。美术馆以科技与



艺术结合创新为定位和目标，力求通过科技视角持续而全面地展示和梳理中国当代艺术成果，推动当代艺术的研究和发展。从建馆至今的三年以来，美术馆已举办十五场展览及一百多场相应的公益性公共艺术活动，为海淀北部地区提供更广阔、更丰富的文化艺术空间。







正乙祠戏楼整体为木结构，是中国最老的纯木结构戏楼。传统广亮大门内，东西面阔三间，南北进深十二檩，二层卷棚悬山顶，戏楼正中罩棚即池座，南面为戏台。戏台顶设木雕花罩，侧面有架空木梯通二楼楼座。

正乙祠戏楼是戏曲艺术诞生、发展、繁荣的见证，众多戏曲大师均曾在此楼献艺。承载着岁月痕迹的戏楼让数百年戏曲发展历史变得可以感知和触摸，它把几百年前的“文艺范儿”带到了今朝，看戏之外，走在回廊上，红木雕栏在灯光的映照下流光溢彩，即使不听戏也能给人美的享受。



## 正乙祠戏楼

正乙祠戏楼在明代为古寺，清康熙年间建为银号会馆，内设戏楼，迄今为止已有300多年的历史，正乙祠戏楼是中国历史上第一座室内剧场，被称作“中国戏楼活化石”，有着不可复制的独特文化地位。





# 中国现代文学馆



中国现代文学馆是中国第一座，也是世界最大的文学博物馆，总建筑面积3万余平方米，这里主要展示中国现当代文学发展史以及重要作家、文学流派的文学成就，助力民族文化品位的提升。收集、保管、整理、研究中国现当代作家的著作、评论、文物等文学档案资料，助力于先进文化的薪传。这里是中国现当代文学资料中心，集文学展览馆、文学图书馆、文学档案馆于一体，是我国现当代文学的宝库，是现当代文学研究的阵地。中国现代文学馆由文学泰斗巴金先生发起建立，拥有名家手稿、书信等80多万件藏品。



走近中国现代文学馆，感受硕果累累的中国现当代文学史，享受一段书香盈盈，美好动人的文学之旅。



# 中国园林博物馆

中国园林博物馆是中国第一座以园林为主题的国家级博物馆，占地面积6.5万平方米，该馆以“中国园林——我们的理想家园”为建馆理念，是收藏园林特色文物、研究园林历史价值、展示园林艺术魅力、弘扬中国优秀传统文化的公益性文化机构，是全面展示中国园林悠久历史、灿烂文化、多元功能以及辉煌成就的重要窗口，被誉为“有生命”的博物馆。



北京市丰台区射击场路15号



072



073

中国园林博物馆以展厅、室内展园和室外展区为主要构成。其中，展厅包括中国古代园林厅、中国近现代园林厅两个基本陈列；世界名园博览厅、中国园林文化厅、中国造园技艺厅和园林互动体验厅四个专题陈列。室内展园撷取南方园林菁华，建有畅园、余荫山房、片石山房三处园林景观。室外展区按地形特点分别由塔影别苑、染霞山房、半亩轩榭三处北方园林组成，形成了园内有馆、馆内有园的独特风貌。全馆展示各类植物200余种、山石10余类，体现了中国传统园林的多样性，成为国家AAAA级旅游景区。馆内收藏有陶器、瓷器、木器、古籍等16类藏品，所属年代跨度大，较为完整地展示了中国园林的发展脉络。





# 街区园区及夜经济类



- 浩华TIME文创园
- 金隅琉璃文化创意产业园
- 模式口历史文化街区
- 潘家园旧货市场
- 檀谷慢闪公园
- 延庆奥林匹克园区
- 园艺小镇







文创园是生态休闲氧吧型园区，有着5万平方米的生态农场乐园，超6000平方米的超大户外草坪广场，两座绿色低碳建筑，梦幻粉色网球场、自助BBQ户外露营地、生态鱼塘、国际美食集合以及原创设计师品牌工作室，是一个绿色低碳与国际人文相融合的生活方式新场景。这里适合高端婚礼、品牌活动、艺术展览、创意工坊、烧烤露营等各类活动。这里的超大绿地、湖景、人文景观建筑共同营造了一种自然美学体验。园区草坪、露营、烧烤、农场、运动、办公各区交相呼应，是人与自然和谐交融的京郊休闲秘境。最美阳光玻璃房通透明亮，诗意唯美，高端典雅。

浩华TIME文创园保持着自己独特的魅力，沁人心脾。



## 浩华TIME文创园

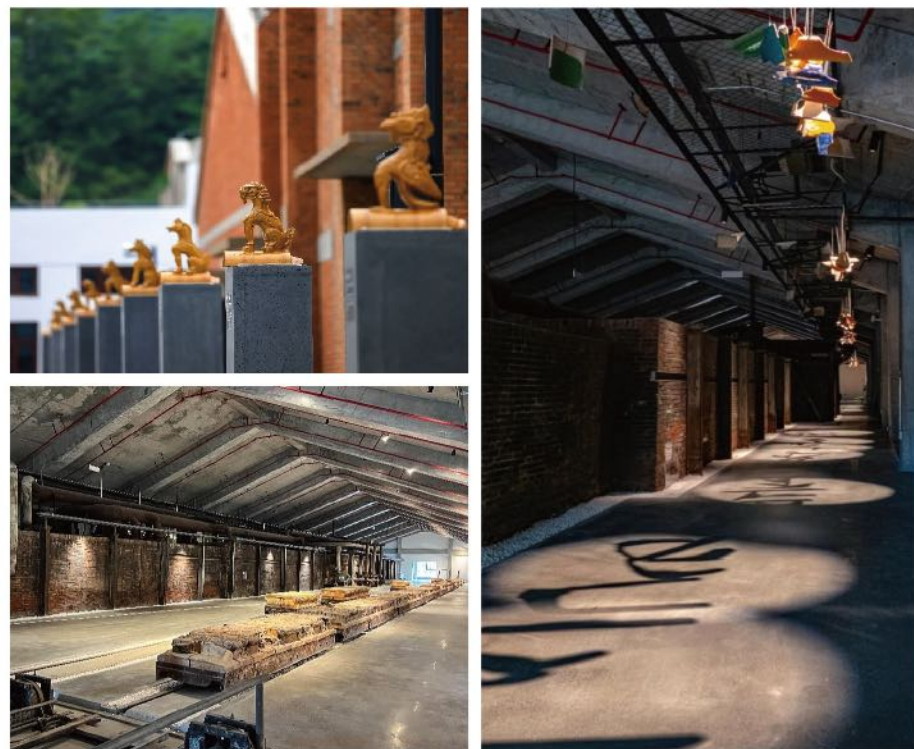
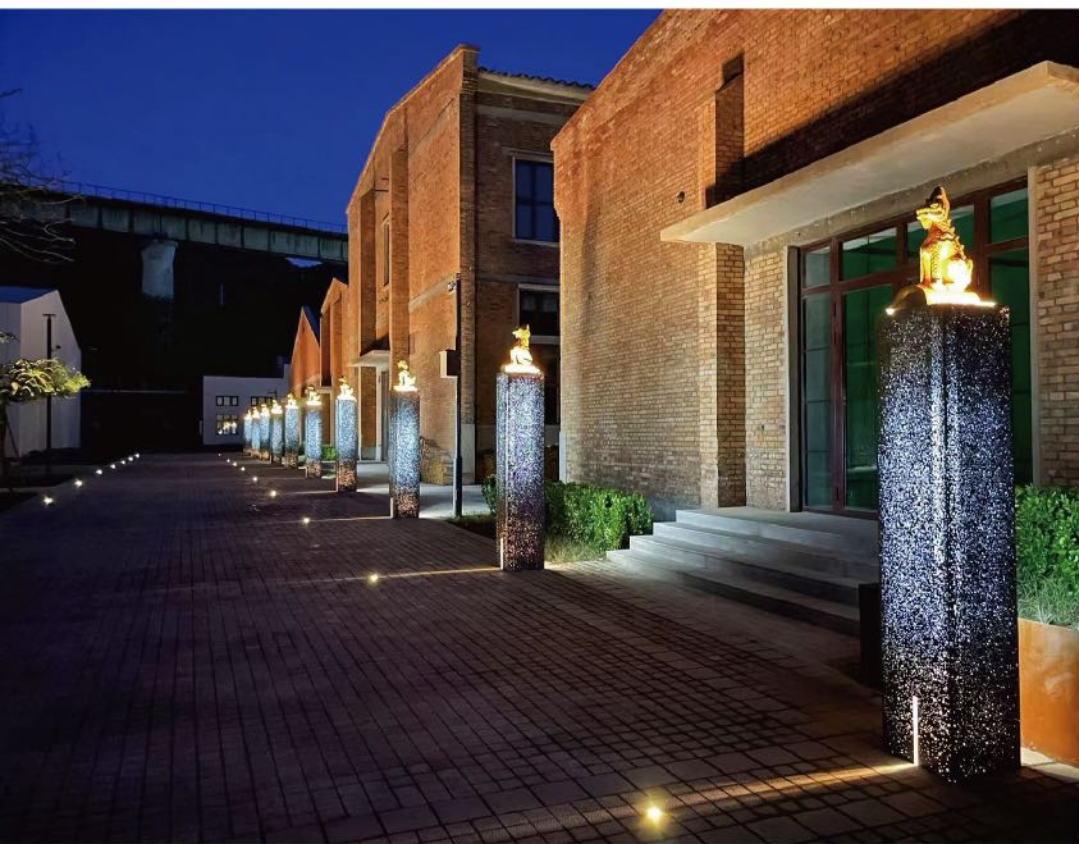
浩华TIME文创园以绿色城市为愿景，坚持倡导和践行开放、低碳、自然、友好、智慧的运行理念。





# 金隅琉璃文化创意产业园

金隅琉璃文化创意产业园是北京金隅集团顺应首都功能定位，集合国内外一流规划设计团队，以保护传承琉璃烧制技艺为核心倾力打造的传承七百余年琉璃文化历史的现代文化创意产业园区，园区前身为始建于元1263年，历经元、明、清三朝的皇宫御窑厂，2008年获评国家级非物质文化遗产传承单位，其琉璃烧制技艺位列国家级非物质文化遗产名录。



园区以多样化空间形态，呈现琉璃非遗烧制技艺传承、研发、推广、展览展示、研学体验、琉璃文化民宿、文化主题咖啡、餐饮、书店等丰富业态，致力于打造非遗资源聚合平台、京西文旅打卡地，承载国际交往功能。园区内历史窑址的精心保护以及随处可见的沉浸式文化展陈是七百余年琉璃技艺传承的最好见证。





# 模式口历史文化街区



模式口历史文化街区是北京第一条通电的街区，也是老舍笔下骆驼祥子走过的地方。

街区至今仍保留原有的空间结构，现存众多历史遗迹、文化瑰宝、古民居和院落，具有较高的历史文化价值。在这里可仰止古刹承恩、欣赏燕京八绝；可参访法海禅寺，观赏绝世壁画；可观冰川擦痕遗迹，觅上古尘埃；可寻迹“驼铃古道”，忆模式口往昔繁华，溯源京西民俗文化。近年来，模式口升级建设了多处文化休闲空间，打造多个特色小微展馆，建设多处商旅文化院落，形成了古韵新生的独特商业模式。



2022年，文化街区举办“迎冬奥过大年”节庆活动，重现驼铃古道往昔商旅纵横、人声鼎沸、摩肩接踵之盛况，街区累计接待游客近10.5万人次。成为春节和冬奥期间的网红打卡地。模式口重现京西古道往昔商旅纵横之盛景，迎来新的历史荣光。





## 潘家园旧货市场

潘家园旧货市场占地4.85万平方米，建筑面积3.1万平方米。市场分为地摊区、古建房区、古典家具区、现代收藏区、石雕石刻区、餐饮服务区等六个经营区，主营古旧物品、工艺品、收藏品、装饰品。市场形成于1992年，是伴随着民间古玩艺术品交易的兴起和活跃逐步发展起来的大型古玩艺术品市场，现已成为国内人气最旺的古旧物品市场、品类最全的收藏品市场和规模最大的民间工艺品集散地。



潘家园旧货市场于2004年入选“全国十大古玩市场”，先后被政府有关部门认定为中国驰名商标、北京市著名商标、北京市特色市场，被评为北京十大商业品牌、首都文明市场等。

今天的“潘家园”，已经不只是北京的一条普通的街道、地域名称，已经成为北京乃至中国古玩艺术品交易的代名词，成为蕴含民族品牌、特色品牌、知名品牌的中国新字号，是中华民族文化宝库中的一笔无形文化资产，是展示中国传统文化的重要窗口。





## 檀谷慢闪公园

檀谷慢闪公园倚山而建，占地面积16113平方米，号称“京西桃花源”。在山谷和市镇之间，公园就像一颗纽扣，将自然、生活、理想紧密联系起来。



作为“家门口的公园”，檀谷慢闪公园围绕檀谷所倡导的未来小镇生活方式，在有限的空间内打造天境、秘境、人境三个场景，通过独特的“自然美学”将休闲、文创、亲子、艺术等主题相互串联，是一个集建筑设计、文创市集、亲子工坊和美食体验等多元文化于一体的艺术空间。行走在公园中，游客不仅仅能感受到清爽的山谷风，呼吸到清新湿润的空气，还能漫步在成片的草地中，追求自己内心深处对远方与归隐的向往。在公园西南角，还有一处野奢帐篷营地藏于花林深处。除此之外，亲子工坊、艺术展览、山谷市集、音乐演出、露天电影……檀谷慢闪公园是深邃的人文与雅致的艺术及祥和的自然的完美融合。



## 延庆奥林匹克园区

延庆奥林匹克园区位于小海陀山谷之间，最高海拔2198米。国家高山滑雪中心“雪飞燕”、国家雪车雪橇中心“雪游龙”、延庆冬奥村三大场馆散落其间，被称为“山林场馆群”。以“冬奥场馆、山地地貌、冰雪项目、商业业态”四大元素为内容依托，聚焦“冰雪竞技、山地旅游、休闲度假”三大功能，打造中国最具影响力的冰雪主题、山地旅游融合、四季皆宜度假目的地。



园区继承了北京2022冬奥会和冬残奥会遗产，完整保留了冬奥会和冬残奥会景观元素，包括国家高山滑雪中心、国家雪车雪橇中心和“最美冬奥村”。

冬奥村有17种房型对外开放，其中100余间与赛时保持一致，游客不仅能体验赛时走红网络的“冬奥智能床”“冠军房”，还可沉浸式地感受冬奥之氛围，观赏和体悟奥运五环、“BEIJING2022”标识、“冰墩墩”“雪容融”等冬奥装饰元素，让您“一秒”间穿越回冬奥赛时。





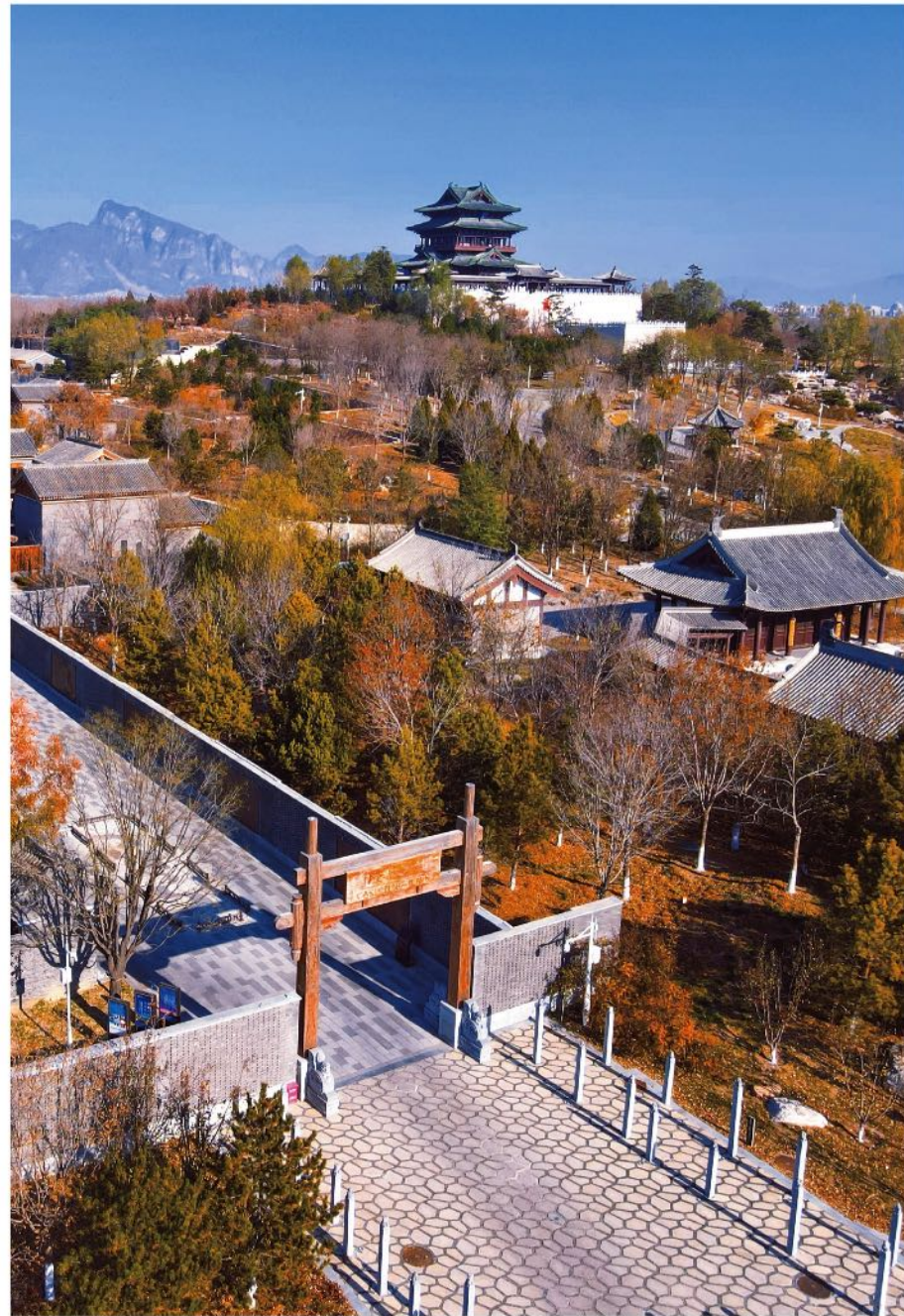


## 园艺小镇

园艺小镇位于园区西北部，占地8公顷，包含世园璞爨酒店、艺术中心、大师工坊、文创中心、访客中心、隆庆商业街。园艺小镇原为谷家营村，这也是世界园艺博览会历史上首次用原生村庄形态来诠释会展主题“绿色生活、美丽家园”。在建设团队的努力下，小镇恢复传统乡村街巷空间，重塑包括传统乡村街巷院落空间、村口广场活动空间、邻里交流空间等在内的质朴乡村风貌，保留自然风貌的同时更具活力与规划。



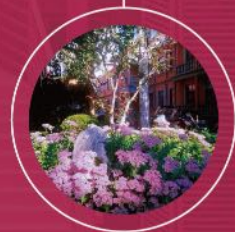
北京市延庆区北京世园公园内







# 新消费场景类



- BOM嘻番里
- 盒马X会员店(世界之花店)
- 金安·中海环宇荟
- 首钢园·六工汇
- 拾光买卖街
- 天坛拾光
- 五只猫娱乐Mall
- 星航学舍
- 紫金宾馆(比利时使馆旧址)



# BOM嘻番里



BOM嘻番里以建立新消费中心，带动新消费品牌、促进新消费业态发展，打造“元宇宙”线下消费场景为运营理念，将传统消费、文化消费、体验消费融合汇聚。

“嘻番里”是“喜欢你”的谐音，“嘻”是开心的寓意，“番”是二次元用语，“里”是一个具象地名概念。

“BOM”是拟声词，蕴含着创作团队的期许，意为很燃、很炸。

BOM嘻番里将沉浸式角色扮演游戏、潮流文化、AR游戏、游戏场景、机关、道具、换装、竞技等元素，通过移动应用以及智慧旅游等技术，深度融合于项目的场景、特色文化以及商业，量身定制沉浸式实景游戏商业，打造虚拟现实结合、线上线下边界消融的沉浸空间，为Z世代带去全新的消费形式，为传统商业带来全新升级，让消费与社交回归线下。







## 盒马X会员店(世界之花店)

盒马X会员店(世界之花店)占地面积约1.7万平方米,盒马X会员店是盒马推出的全新业态,是全球首个线上线下一体化运营的新零售会员制新消费体验中心,可为周边20公里的消费者提供“半日达”送货到家服务。盒马X会员强调本地化属性,成功引入鲜活,是第一个卖活鲜的仓储式会员店,满足消费者的一站式购物需求。

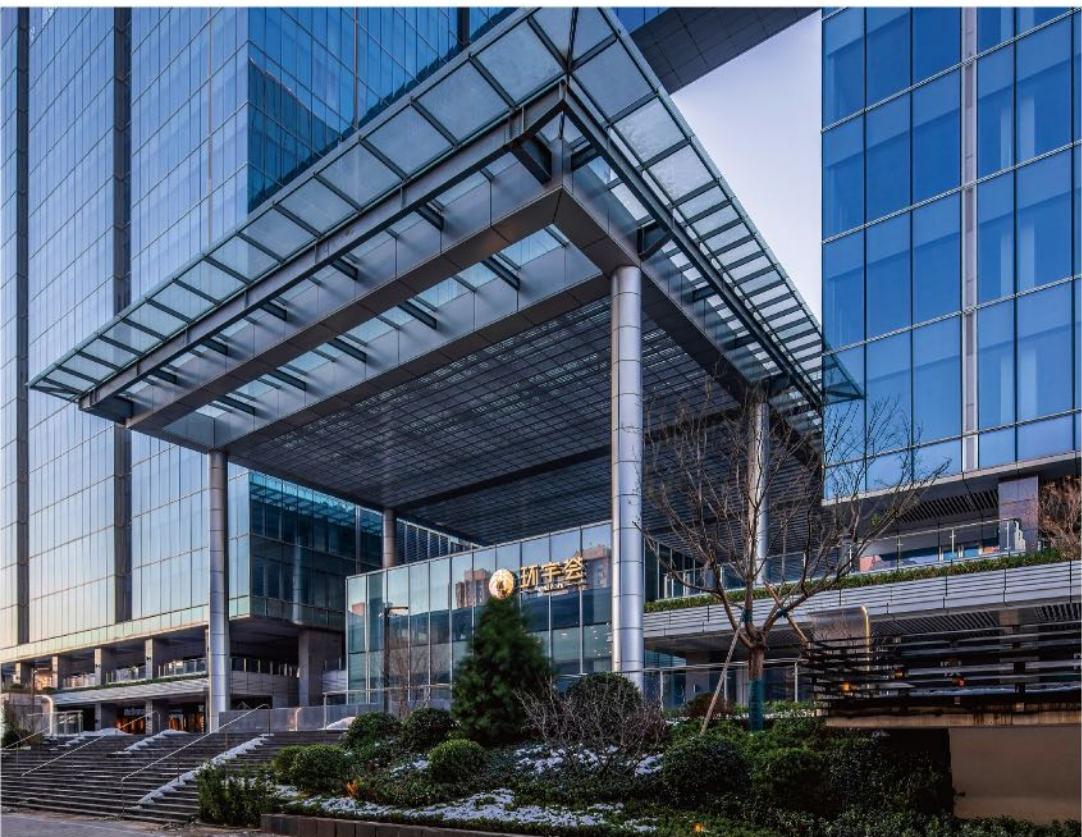


盒马X会员店包含商品展示区、顾客智能体验区、运营服务及仓储区,顾客除了一次性买够全家的一周之需外,还可以来会员店养车、洗车;免费专业验光及眼镜护理;为宠物洗剪吹。还可享受家纺、衣物高端洗护等服务。



# 金安·中海环宇荟

金安·中海环宇荟地处石景山高新现代产业风貌区核心区，由国际知名设计公司Gensler操刀，于城市繁华中打造山水空间，定义未来生活之美。环宇荟汇聚晋商名菜杏花堂、中国湘菜文化与宴请美学创造者千禧国湘、国潮川菜引领者麻六记等数十家餐饮品牌，一站即可打卡天南地北千滋百味。



在金安·中海环宇荟，有超过85%的京西首店品牌给您带来全新的美食体验，无论是追求一人食的惬意自在，还是想要情侣间的浪漫约会，无论是准备家庭聚餐其乐融融，还是打算商务宴请高端大气，您都能找到最爱。

金安·中海环宇荟还在室外打造了精致的社交休闲空间，以山峦和洞穴为创作灵感，钢铁水泥元素与绿植水景相互映衬，光影交错，流水潺潺，树灯摇曳，树影婆娑。将太无二、麻六记、满面……漫步下沉广场，在璀璨的灯火中约会爱人，品幸福滋味，人间烟火气，最抚凡人心。





## 首钢园·六工汇

首钢园·六工汇位于首钢园北区核心位置，是首钢园的重要组成部分，共享了首钢园百年工业遗址的地理环境资源：北邻秀池、三高炉，南邻群明湖、滑雪大跳台，西邻石景山景观带、香格里拉酒店，东邻首钢工业遗址片区，已经成为城市更新地标项目之一。



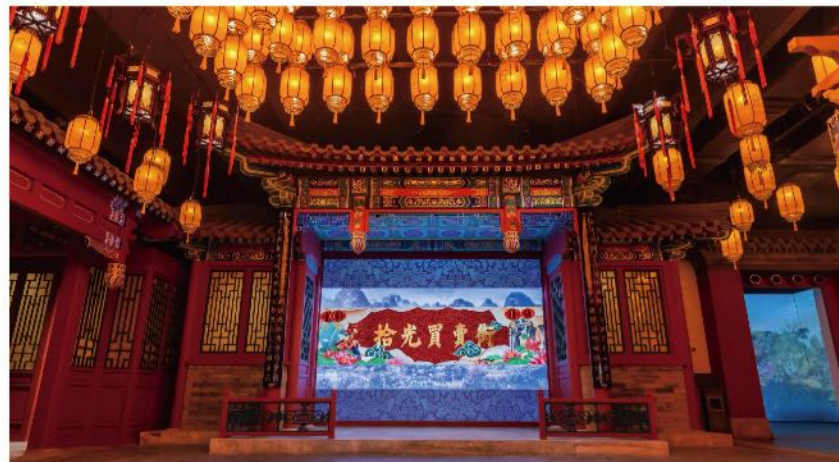
首钢园·六工汇由六幅互通的地块组成，总建筑面积22.4万平方米，包括11栋独栋产业办公楼、11栋独栋旗舰商业楼和1座购物广场，汇聚了低密度的现代创意办公空间、复合式商业、多功能活动中心和绿色公共空间。其中，项目共包含了6个工业遗存。

作为北京国际消费中心城市建设的六个商品消费提档升级的重点项目之一，首钢园·六工汇将商业、休闲、文化、运动结合，引入国际化、首进及特色品牌，化身为城市代表性地标、社交互动场，为北京乃至全国消费者带来全新创意消费体验空间。

作为首都城市复兴项目的代表，首钢园·六工汇着眼于区域整体协同发展，致力于引领现代生活方式，并着力打造产业+商业的双驱运营模式，以产业带动片区经济腾飞，以商业补充区域消费空缺。







拾光买卖街融合了光影演艺、餐饮小吃等业态、沉浸式主题商街三大板块，在这里可以换上清朝宫廷古装，欣赏百年前的首饰，体验“宫廷丽人”的快乐。在“御园莺歌”光影互动区，荷花开放、仙鹤高飞，游客仿佛走进圆明园四十景图；欣赏光影大片《千机圆明》，梦回盛世圆明园；在“清音阁”茶楼，可以听上一段相声表演或京韵大鼓，在充满北京特色的表演中享受生活。进入西洋幻境·拾光咖啡厅，品尝手冲、特调咖啡的同时，欣赏影壁上的“光影大水法”，四时美景交相变换，逸趣横生。

## 拾光买卖街

拾光买卖街位于海淀区圆明园内，是以历史中真实的“圆明园买卖街”为蓝本，利用科技手段让数百年前的买卖街“开口说话”，带领我们沉浸式体验“万园之园”百年前市井繁荣的场景。





## 天坛拾光

天坛公园以弘扬天坛特色文化内涵为出发点，推出全新文创空间“天坛拾光”，为游客打造集阅读、休憩等功能于一体的沉浸式体验空间。天坛拾光精心打造与天坛浓厚文化底蕴相呼应的中和韶乐音乐书吧，传播国家级非物质文化遗产“天坛神乐署中和韶乐”中的文化内涵。图书陈列区以“书香北京”全民阅读文化主题为主线，摆放政治经济、国学智慧、世界名著、科普生活等多种类图书，精心优选陈列约400本书籍，供游客免费阅读。



北京市东城区天坛公园西门内300米



天坛文创推出的天坛花语四季冰淇淋、极具北京特色的老北京豆汁儿味、北京二锅头味手工冰淇淋，在传统的基上研发出只有天坛文化元素的文创。多款产品成为网络上的网红产品，天坛拾光也成为游客来到天坛游玩的打卡地之一。



## 五只猫娱乐Mall

五只猫娱乐Mall位于朝阳区平房路，毗邻朝阳大悦城、东坝、常营、传媒大学四大商圈，整体面积5万余平方米，聚集沉浸式娱乐类、时尚生活类、网红美食类三大业态，对标Z世代95后消费群体，通过随进随玩的沉浸式娱乐体验，打造了中国首个一站式线下娱乐社交的空间。



五只猫娱乐Mall以“时尚、潮流、年轻”为主导，打破以购物为主的功能空间，打造了一座以陌生社交为核心的娱乐空间，以朝气蓬勃的生活理念为指引，组合游戏、餐饮、换装自拍、演出等多种娱乐消费业态，用积极向上的生活态度，带领大家赶走生活中的戾气，解除emo!





# 星航学舍



星航学舍是由中国航天科工三院310所航科传媒建设，专业研究航天文化、推动航天文化的航天产业科普基地。星航学舍面积约300平方米。作为航天文化、科技、教育跨界融合的载体，星航学舍同时是共青团北京市海淀区委员会授予的海淀区社区青年汇教育实践基地、北京市海淀区妇女联合会授予的海淀区亲子教育示范基地及中国科技新闻学会太空文化传播青少年专业委员会授予的太空文化传播教育实践基地，是面向社会的航天知识大课堂。



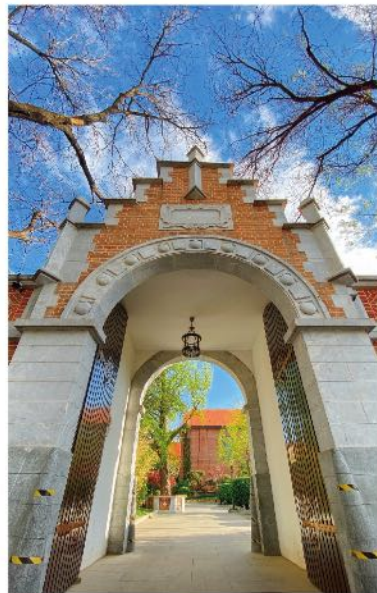


## 紫金宾馆(比利时使馆旧址)

紫金宾馆(比利时使馆旧址)是一座占地约1.4万平方米,规模大气、优雅端庄的欧式庭院。馆前身为比利时驻华使馆,整体建筑风格为十九世纪末二十世纪初欧美流行的折衷主义风格。作为见证中国近现代史的建筑遗存,他的身份几经更替,从比利时驻华使馆,到新中国成立后的14号国宾馆,再到1986年正式更名为紫金宾馆,至今已有上百年的历史。如今,这里不仅是国家第五批重点文物保护单位,也成为首都独有的文化遗产。



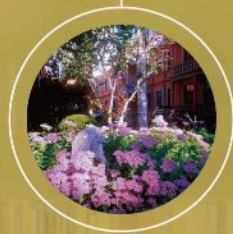
在这里,空间复合叠加,您可身临其境,跨越百年寻找心灵的栖息地;您可体验好物好生活,感受文物活化的生动美妙;还有紫金织造、紫金蒸制、1910紫色勋章、Almost Coffee、CHIC、露营文化、国学体验课等丰富品类供您选择,您将以花之名妙手馥芳、以画之约绽放芳华、以味之香浸润心田。







# 阅读空间类

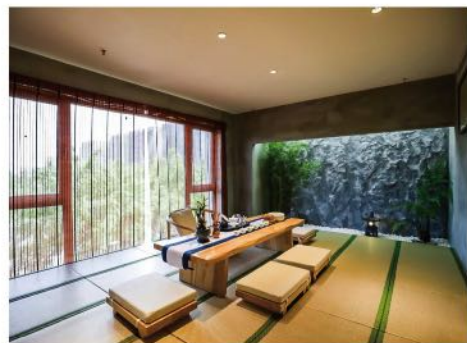


- T·A Club 茶书吧
- 北京化工集团易心堂西四环画艺术空间
- 北京市顺义新华书店温榆河田园店
- 汇爱大厦公益阅读空间
- 全民畅读艺术书店(首钢园店)
- 石光长城文化书店
- 熹阅堂图书馆书店
- 新华书店宠物主题书店





这里除了环境宜人，还给热爱学习的朋友们提供各式茶饮以及茶点简餐，主要备有花果茶、调味茶、红茶、白茶、花茶、普洱茶等各式茶饮以及糕点甜品，提供打印复印、无线投屏、自助储物、护眼台灯等各种设施设备，还有喵星人陪你放松减压，竭力为大家做好充实自我途中的后勤保障。



## T·A Club茶书吧

T·A Club茶书吧主要分为大厅轻音乐区、静读区；单人、双人自习区；中式茶室、日式茶室、会议室。无论是学习，还是休憩，或是举办小型沙龙或者读书分享会，这都是一处绝佳的理想之地。





# 北京化工集团易心堂 西四环画艺术空间

北京化工集团易心堂西四环画艺术空间位于一座四合院内，闹中取静，环境优雅，致力于连环画艺术的振兴、保护与传承。这里是一个集精品连环画展览、书籍售卖、阅读空间、拍卖、书画修复、研学为一体的城市综合性文化空间。



东厢房目前作为连环画书店的主要售卖区，分为三个区域，分别为淘书乐、精品连环画书屋、“悦读”空间。正房作为古籍书画研学中心，定期组织青少年进行免费的书籍字画的修复学习。

北京化工集团易心堂西四环画艺术空间定期举办连环画收藏、展览、艺术交流、讲座等活动，为广大连环画收藏爱好者提供学习、交流的平台，发扬传统文化和传统艺术，得到了连环画爱好者、周边居民和游客的认可和一致好评。





## 北京市顺义新华书店温榆河田园店

北京市顺义新华书店温榆河田园店经营项目为图书、特色文创、品茶、咖啡饮品、甜点等，店内环境时尚优雅，院落环境自然温馨。书店里图书分类清晰直观，阅读和购书环境优美、舒适，同时还有多功能体验区、读者休息区，市民可以来到这里静观窗外四季的变化。

书店户外环境优美，室内环境舒适，可捧一本心仪之书，可沏一壶沁人心脾的老茶惬意品味。您在这里享受生活的美好，温暖自己诚挚的心灵。





## 汇爱大厦公益阅读空间

这里是北京市残疾人服务示范中心，以无障碍建设为特色，为各类残疾人和需求者提供安全、便捷、舒适、自如通行的无障碍体验和服务。此项目于2020年荣获全国首次无障碍设施设计十大精品案例。空间内还面向公众推出各类高质量、高水平的文化助残活动，无偿为残疾人提供书店文化，关联岗位的实习培训服务。



在公益阅读空间里有大量丰富的大字版、盲文版藏书和无障碍影片，可供视力障碍者阅读。无障碍图书通过科技手段使读者可以用听书机进行数字化的娱乐休闲，读者还可以在无障碍影院享受文化盛宴。公益阅读空间让广大残疾朋友体验到阅读的乐趣和魅力，激发对阅读的兴趣和热情，提升残疾朋友的文化自信，促进残疾人共享社会发展精神文明建设的成果。





## 全民畅读艺术书店 (首钢园店)

在全民畅读旗下众多书店里，首钢园的艺术书店是品牌旗下园区店型的旗舰店。该店以书店为载体，聚焦着全球潮酷文化、艺术、时尚、生活，将文化艺术灵魂注入工业遗存建筑，打造穿越历史、感知未来、多元文化、无界融合的空间。



全民畅读艺术书店以涉猎广泛的文化、艺术、设计书籍为特色，既有中外传统、古典文化艺术，也有东西方现当代、潮流文化艺术。书籍品类多元并立，国内外传统与当代艺术家同在。书店内还设有餐厅、艺术画廊、小米体验店、野人牧坊冰激淋等，多种业态有机融合。书店还定期举办艺术展览、品牌快闪、文化讲座、艺术沙龙等活动，为大家提供了一个集阅读学习、展示交流、新零售、聚会休闲、创意生活功能于一身的空间，以全新的文化思维和艺术理念为公众提供丰富的艺术实践，诠释一种生活态度，一种生活方式。

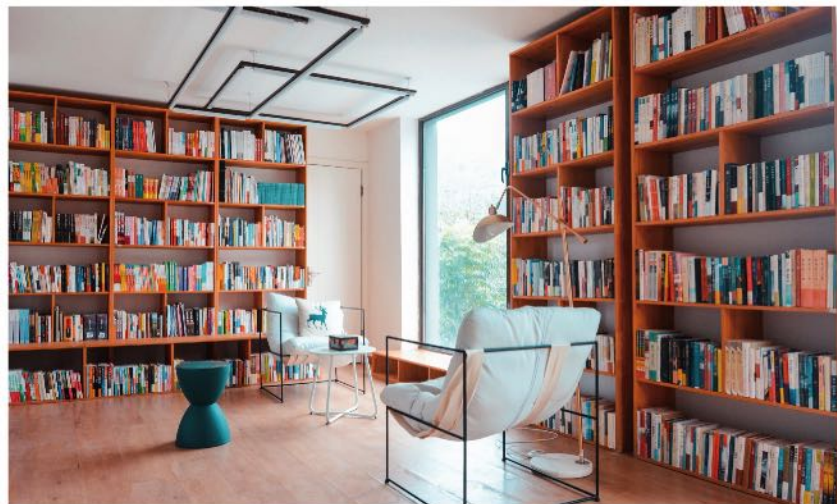




## 石光长城文化书店

书店现馆藏图书5000余册，范围涉及长城文化、长城历史文献、文学读物、儿童读物、社科类书籍等。书店免费开放，并提供借阅服务，让更多人在长城脚下丰富业余时间、学习文化知识，感悟中华大地文化的博大精深。

书店还配有咖啡、茶饮、精品下午茶服务。您可在一个阳光明媚的下午，呼吸着山野间的新鲜空气，坐在落地窗前读一本书，喝一杯茶，让久居城市中的身心彻底放松下来。







## 熹阅堂图书馆书店

熹阅堂图书馆书店采用的是“书店+图书馆+展览空间”为一体的综合经营模式，给读者读书、借书、购书提供了多种选择，既满足大众的不同需求，又利于推动实体书店产业运营模式的创新发展。“映光而读，向阳而生”是我们的精神理念。我们致力于为公众提供一个文智、学教、美艺的交流和发声平台；不断拓展运营新模式，打造美学创意空间的同时可与多业态跨界合作，展现首都文化生活领域全新风貌。



图书馆为现代设计风格，环境温馨舒适，集阅读、会友、借书、演说、展览、发布等多功能于一体。店内总藏书逾4万册，涵盖各种门类，并甄选兼具启智功能的文创产品，为读者打造一个综合的文化美学空间。

熹阅堂作为服务百姓的馆店一体新型书店，在建筑之美的内在，也坚持为读者提供最优质的阅读环境。全楼空气净化，全年舒适恒温，免费的冷热饮用水，WIFI畅游等等。这里一直是造福周边百姓的文化核心场所，更是整个文化园区的文艺气质高地之所在。





## 新华书店宠物主题书店

书店特别设计了图书、撸猫、公益三大主题区域，以宠物为主题的图书、绘本和多元产品琳琅满目。书店精选了宠物心理、宠物饲养、宠物用药等十大类别，重点陈列《养一只神气的猫》《猫咪家庭医学大百科》《猫百科》《吾皇1-6册》等百余种与宠物相关的优秀书籍。



书店不仅准备了琳琅满目的宠物主题图书及文创产品，还设置了舒适的撸猫区域、宠物摄影棚等服务板块，让您在悠闲阅读的环境下怀抱着一只小猫，边阅读、边享受一份静谧。书店沉浸式地互动体验打破了传统书店的服务模式，刷新了读者文化消费的综合体验，焕发出新华书店文化服务的崭新活力。





# 酒店及精品民宿类



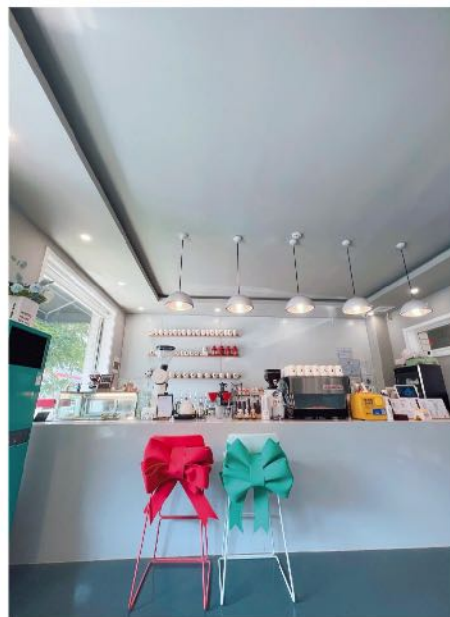
- tomo' coffee(tm咖啡|民宿)
- 北京八达岭希尔顿逸林酒店
- 北京馨舍精品民宿
- 北京呆住幽兰酒店
- 北京龙源里民宿
- 北京日出东方凯宾斯基酒店
- 北京首钢园香格里拉
- 北京瓦厂酒店
- 北京隐北·野奢度假民宿
- 北京中信金陵酒店
- 北京紫旻山庄
- 井邻栗林花园民宿
- 葵花小院精品民宿
- 蒲里日记民宿
- 潭柘厚院
- 新华联丽景温泉酒店
- 园治·竹栖山房



# tomo' coffee (tm咖啡|民宿)

tomo' coffee (tm咖啡|民宿) 是一家以精品咖啡为主打的乡村酒店式民宿。民宿内设有独立品牌运营的咖啡厅，为客人提供高品质咖啡。

红螺山下，访千年古刹，听松涛钟鸣。你我向往的乡村生活，除了大碗茶和蝉鸣，又多了一种新的“味道”。新业态的出现，给村落增加了一抹新的色彩，温润袅袅的咖啡香，吸引了越来越多的年轻人探访这座古朴的小山村。







酒店的配套设施也很丰富，室内恒温泳池、康体中心、儿童乐园，希游小护照儿童体验课程，寓教于乐，为宝贝开启沉浸式酒店体验，锻炼宝贝的动手能力，让宝宝感受到文化的碰撞。两个风格各异的餐厅及大堂吧为客人精心烹调别具风味的延庆当地美食、创新粤菜及经典国际风味美食，满足味蕾的愉悦享受。同时，酒店靠近延庆峡风景区、野鸭湖国家湿地公园，气温适宜，是理想的避暑胜地，让宾客尽享自然之美与文化之韵。

## 北京八达岭希尔顿逸林酒店

酒店位置临近延庆夏都广场、夏都公园，酒店距离八达岭长城仅30分钟车程。酒店有典雅时尚客房、套房及童趣可爱的家庭房等276间客房。灵动会议空间超2500平方米，包含900平方米无柱式大宴会厅及12间带有自然采光的多功能会议室，可满足宾客不同会议及宴会需求。







## 北京爨舍精品民宿

爨底下村是国家AAA级景区、市级文明单位、市级民俗旅游专业村。2003年被国家建设部、国家文物局评为首批中国历史文化名村。2009年度被评为“北京最美的乡村”。



北京爨舍精品民宿是村中一座较有特色的山里四合院，在保持原貌的基础上重新修整和装修。依山而建的明末古民居四合院村落，布局独特，背靠龙头，前有案山作为屏障，即“前有罩山背有靠山”，且古村山地四合院中的民宿还将爨字与爨文化、爨体书法融入院子的装饰布置。目前，店内有五间客房，爨舍旗下设有文创店“爨来爨往”和“爨灶社爨”文化主题餐厅。在提高客户住宿硬件体验的同时，让客户能够深度理解“爨文化”“四合院文化”，达到“民”与“宿”的充分结合。





## 北京呆住幽兰酒店

北京呆住幽兰酒店有得天独厚的地理位置优势，靠近南锣鼓巷、银泰in88、apm商场、北京百货大楼等。同时毗邻地铁五号线，抵达周边景点非常便利。



北京呆住幽兰酒店的设计师是水立方项目的中方总设计师赵晓钧老师，他将70年代至今的废弃厂房设计成了符合现代年轻人审美的新中式风格。酒店以兰花为主题，客房名称亦出自兰花古诗词。为满足现代人的舒适生活，每间房都砌有泡汤池，私汤的建造材料特地采取火山岩矿物质，让宾客的体验感绝佳。同时，酒店还配有全套茶具以及全屋地暖，院中水石环绕，花朵芬芳。

酒店每日提供自助西式和中式早餐，餐厅环境优雅，食物丰盛可口。泡完私汤，您再饱餐一顿，在“幽蘭”的小院里冥想发呆，看花听雨，惬意悠哉。







## 北京龙源里民宿

上磨村素有妫水源头第一村的美称，而龙源里就坐落在妫水源头黄龙潭的北岸。背靠九龙山，传统合院依山而建，形成一组别致的民宿集群，私密性极佳。现1、2期项目已经开发8套合院，门前景观独具一格，青石小径、小桥流水，院内花草树木与九龙山上风景相得益彰，夏日戏水，冬日赏雪，一年四季景色各异，不禁令人产生回归自然的感受。



北京市延庆区永宁镇上磨村



除景色以外，龙源里更关注宾客对于生活的体验感受，丰富的生活体验是龙源里的另一个特色。在这里，宾客可以身着古装、品名茶、吟诗作画、抚琴听箫，体验古时文人墨客般的生活；还可以身披斗笠，进行农耕体验、采摘果蔬、制作豆腐，体验农夫乡野般的悠然生活。

此外，民宿还为宾客准备了弓箭射靶、烧烤派对、夜场影院、河畔骑行的体验。当您远离嘈杂的充满钢筋混凝土的城市，逃离到那宁静的中式小院，尽享奢华与优雅，感受有年轻人的简约与时尚，便可在您熟悉的情景中，感受不一样的“美好”，回归简式生活。





## 北京日出东方凯宾斯基酒店

北京日出东方凯宾斯基酒店，业主方为北京北控置业集团有限公司。酒店从正面看，外形宛如一轮冉冉升起的太阳，建筑设计取自旭日东升之意，与周边山水融为一体，象征着和谐统一。从侧面看，酒店建筑看上去是一个“扇贝”的形状，扇贝在中国文化里代表了“财”。



酒店共有302间客房和套房，宾客可在此享受秀丽的雁栖湖景、青山绿树、会议设施、水疗中心、娱乐健身设施、室内游泳池、儿童俱乐部和各种户外活动设施。酒店拥有5间风格各异的餐厅及酒吧，从口味地道的中式美味、丰富多彩的环球美食，到颇具特色的德式美馔及精致诱人的下午茶，为宾客带来难忘的美食体验。

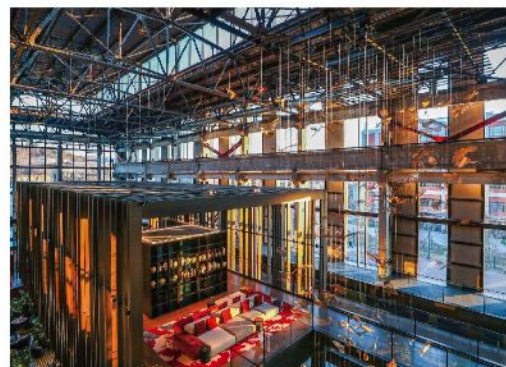




酒店坐拥石景山与群明湖景观，酒店主入口以钢铁制造的工业风为主，风格鲜明的红色旋转楼梯带来一抹亮色。大堂中庭的“飞鸟”从天空盘旋而下，增添了几分自然浪漫的气息，加上大量绿植的装点，让酒店大堂更像是一座室内花园。酒店客房的设计简约明亮，色调柔和。当温暖的亚洲式待客之道遇见潮酷的百年工业遗存，北京首钢园香格里拉在锻造中国钢铁传奇的胜地应奥运而生。酒店融合百年首钢的工业气质与香格里拉的热情待客之道，为宾客打造全新旅居及餐饮体验、提供趣味亲子设施和完善的会议空间。

## 北京首钢园香格里拉

北京首钢园香格里拉由意大利著名设计公司Lissoni Casal Ribeiro S.p.A操刀设计，斩获“Ahead Asia 2022”三项国际设计大奖。酒店毗邻冬奥滑雪大跳台，坐拥石景山，享誉京城潮流新地标。





## 北京瓦厂酒店



北京瓦厂酒店由琉璃瓦工厂改建而成，尽可能保留了工厂原貌与烧制痕迹，除了原有的几个老窑洞被保留了下来，砖瓦元素与现代艺术的融合在酒店中随处可见，酒店的名字也延续了它的历史记忆。



北京市怀柔区渤海镇北沟村南方向



这里的一砖一瓦一土一木都尽力保留了中国北方乡村的传统风格。酒店秉承可持续性发展的理念，充分利用了自然光线，客房内设置了超大玻璃窗与半截窗帘，无论是在阳台还是躺在床上，甚至是淋浴的时候，都能欣赏到壮美的长城景观。在这里，宾客体验到的不只是民宿宾至如归的服务，还有那尘封已久的历史与文化的融合。宾客下榻后，可凭借酒店提供的徒步旅行地图，租车或步行观赏周边的美丽景致。

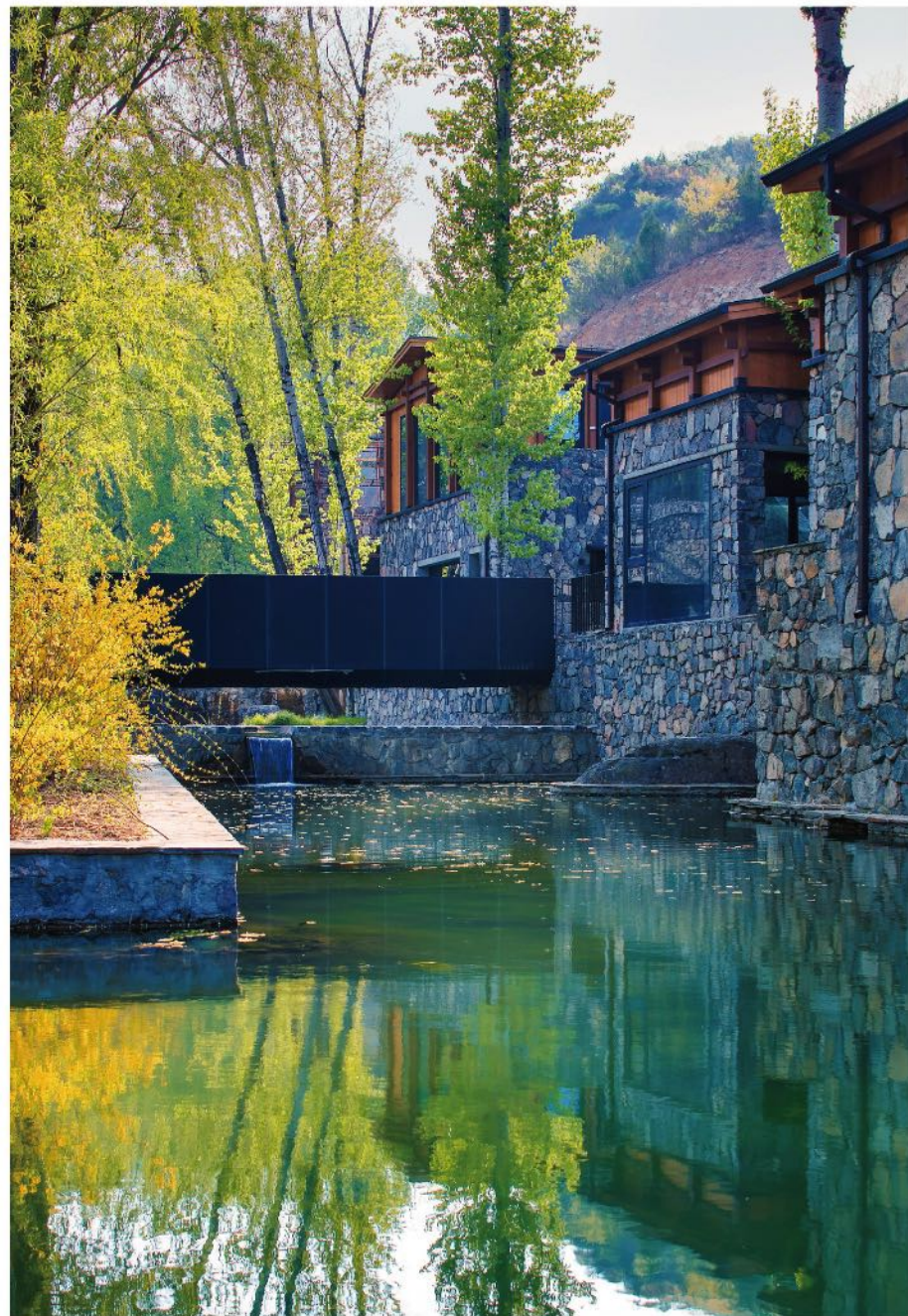




## 北京隐北·野奢度假民宿

北京隐北·野奢度假民宿以文化旅游、休闲度假为主题，以地域特产的物和景为素材，设计出具有独特魅力的24间客房，前后建筑交错排布，每一间客房都拥有独特的景观视野。除此之外，酒店还配有停车场、餐厅、室外露台餐区、酒吧、健身房、泳池、会议室、阅读书吧等休闲娱乐场所。

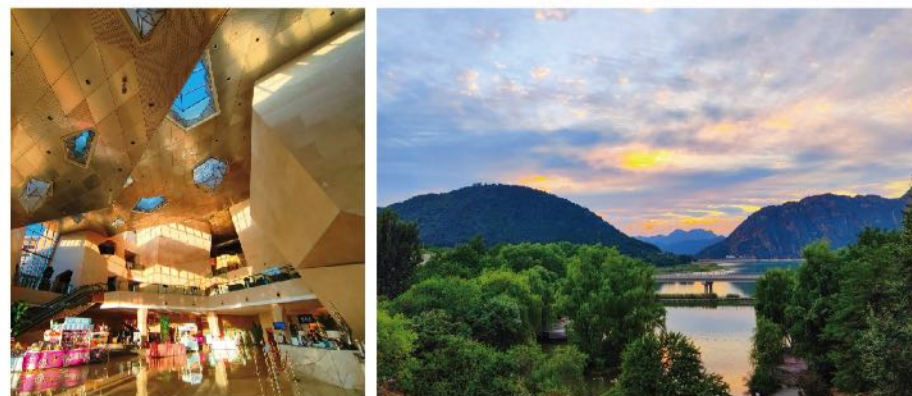
北京隐北·野奢度假民宿为生活在都市里的人们提供一处可以感知大自然、放空心灵的空间，只愿带您忘却尘世喧嚣，感知乡村的宁静，寻找到最真实的自己。







酒店拥有各类装修豪华的客房，同时设有23幢独栋别墅、700平方米宴会大厅、600平方米报告厅和九间会议室。酒店餐厅时尚雅致，各类康体娱乐中心、绿化休闲广场等为您提供一流的服务，是举办会议、活动和宴会的理想之地，同时还能让您在自然之畔畅享美食，细细品味这清悠闲静。



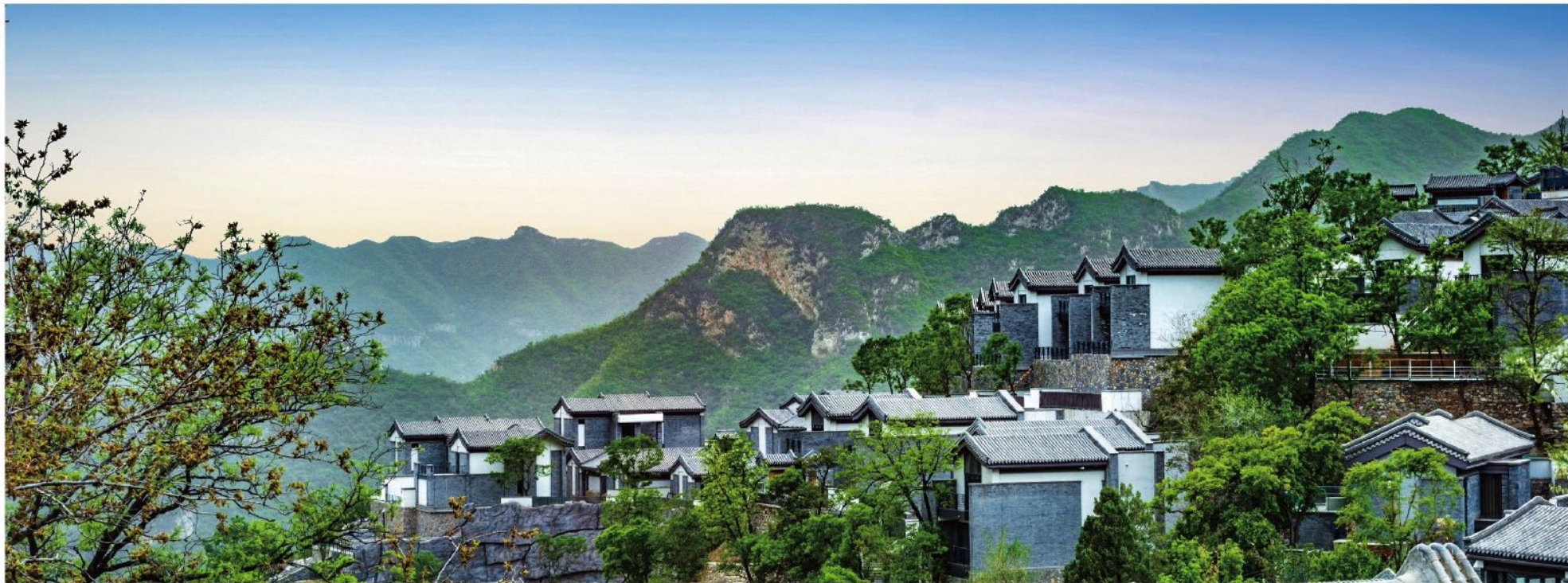
## 北京中信金陵酒店

北京中信金陵酒店紧邻西峪水库，矗立在西峪水库边的山坳中，这里三面环山，背山面水。建筑就像自然生长般与环境浑然一体，以“建筑跟环境充分融合”作为设计策略，将建筑融入在了上下高差30米的U型坡地中。



北京市平谷区西峪甲1号





## 北京紫阳山庄

紫阳山庄民宿集群整体占地面积11万平方米，包含224套风格不同的院落客栈，为来访潭柘寺及周边景点的宾客提供高品质的休憩生活服务。目前，山庄已开业经营精品民宿30余家，涵盖中式、日式、北欧、田园等多种风格。



北京市门头沟区潭柘寺镇潭王路288号



紫阳山庄保留了古老的步行街道，自然形成的台地聚落，赋有历史感的卵石围墙，自然生长的千年古树，基于京西民居建筑形式，结合现代人的生活方式和建筑材料，改良原有的建筑风格，打造成为满足现代人度假、休闲、娱乐、养生的京西“半山古村落民宿集群度假区”。



## 井邻栗林花园民宿

井邻栗林花园民宿距离响水湖景区7分钟车程，距慕田峪长城20分钟车程，是一家集休闲度假、餐饮服务、会议培训、户外婚礼等多功能于一体的综合度假酒店。酒店内设28间客房、2个餐饮区，提供中餐、西餐、泰餐特色餐饮。3间会议室包括70平方米的图书馆（多功能会议室），可承接50人的室内会议，还有户外婚礼草坪可承接100人以上的婚礼及会议等各项户外活动。







## 葵花小院精品民宿

葵花小院精品民宿成立于2021年4月，是集农业、文化、旅游、教育、娱乐五大特色为一体，贯彻以农为根、以文为魂，以旅带产、以教为本、以娱为乐，打造城乡融合共享平台。



北京市昌平区流村镇白羊城村376号



民宿院内面积近800平方米，以“吃喝玩乐文化”为一体，提供7套独立房间，最多可容纳25人住宿。整体设计清新简约、温馨舒适，并提供24小时管家服务，保障客户安全、卫生、周到的入住体验。

院外面积2000余平，以“户外多功能体验”为主，可接待企业团建、家庭活动、培训拓展、定制活动等项目。

葵花小院获得多项社会荣誉：北京市政府采购会议定点单位；昌平区工商联会员单位；第五届“创业北京”创新创业大赛乡村振兴专项北京市优秀奖、昌平区三等奖。





## 蒲里日记民宿



蒲里日记民宿设计不拘一格，每个独立项目风格迥然，却有一种统一的内在气质：自由。设计从人性出发，融入多元文化，让整个民宿从视觉感官上更富有美感，让民宿更为生动感人。



蒲里日记民宿意在重新定义度假，每家民宿都在传递自然、浪漫、色彩以及创新的理念。从生活中寻找灵感，再把灵感应用于设计之中。这是一种对于生活美学的重构与思考。小区域不同美学风格的建立成为了品牌特点。民宿特色服务：冬日主打恒温私汤，夏日主打山景泳池。

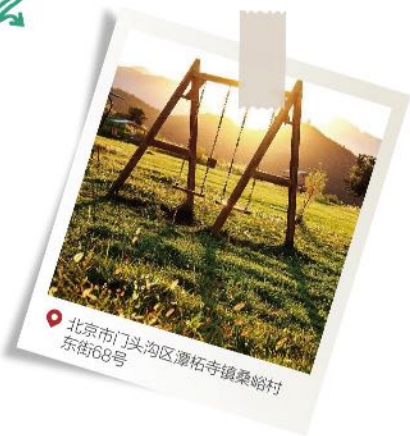


## 潭柘厚院



潭柘厚院四面环山，有一块大自然巧妙开出的地势，平坦又开阔，以山间绿色田园和澳洲风情美食为主题，于2015年开始营业。

潭柘厚院内设有露天烧烤区，为宾客精选数十种优质美食原料，宾客可亲自动手烧烤，体验在蓝天白云下BBQ的乐趣。潭柘厚院采纳预约入园制度，每餐席仅接待20余桌席，每天至多接待500余人，充分满足每位宾客舒适体验的私密感。







## 新华联丽景温泉酒店

新华联丽景温泉酒店毗邻汉石桥湿地自然保护区以及奥林匹克水上乐园，距首都机场约15公里，自驾至国际鲜花港、七彩蝶园等周边景区十分便捷。



北京市顺义区李遂镇富庄户村  
中街111号

这里是休憩的港湾，400余间尊贵的客房、家庭度假房、总统套房让您体验管家式服务的细腻和温馨。3000多平方米的温泉中心采集纯天然地下温泉，加上酒店为您提供的舒适愉悦的服务，让您充分享受闲适、惬意的心灵之旅。







民宿内可烧烤、烹饪、唱歌、观影、XBOX游戏及体感游戏，同时提供自动麻将机、棋牌桌游等丰富的休闲娱乐活动。除此之外，民宿还专为宾客准备了数百册集文化、艺术类的书籍，还有为小朋友精心准备的儿童玩具，贴心且舒适。

民宿的花园内翠竹遍布，园内分布有小池塘、流水景观、小径汀步和各式花丛景观，景色四季变换，宾客可在春夏秋季赏花，冬季观翠竹银雪。

## 园冶·竹栖山房

民宿以依山林拥的院落格局呈现，院落总占地面积约为600平方米，非常适合朋友、家庭、同学、公司在此举办各种主题类活动。





# 餐饮及创新零售类



- Coffee.G
- 伴影良甜
- 那里十二月农家宴
- 亲然·大山咖啡coffee
- 山右里·景山文创咖啡
- 鹤鹑商店
- 天坛福宴
- 仙·coffee露营书屋
- 颐和园知春亭茶饮店
- 御茶膳房品牌体验店(总店)



## Coffee.G

Coffee.G (咖啡迹) 坐落于北京展览馆院内，致敬以北展为代表的北京“新青年”文化，是由北展内部青年员工合伙人打造的集创意美食学 (Gastronomy) 和美陈学 (Gallery) 于一体的俄式复古风情精品咖啡馆。为传统商业带来全新升级，让消费与社交回归线下。



Coffee.G主营意式咖啡、手冲咖啡和甜品，独家特调咖啡“北京展览馆”“莫斯科”“大艺术家”等限定咖啡深受网友喜爱和好评。



从北京展览馆西门直行进入，顺着老北京人情怀之地——老莫餐厅（莫斯科餐厅）方向望去，欧式建筑群中，Coffee.G醒目的复古红色标识格外出挑。别具一格的“钻石”形状玻璃顶在原木色栅栏和绿植鲜花的映衬下别样惊喜。室内精心布置着俄罗斯功勋艺术家和人民艺术家的真迹油画。坐在大大的落地窗前，悠扬的大提琴轻音乐配上讲究的插花和特制的咖啡，让秋日暖阳撒在身上，看着窗外飘落的黄叶，暖暖的小时光，如此惬意。







整间咖啡厅被花海环绕，盛夏时节可尽情饱览窗外美景。装修风格精致大方，具有艺术气息。伴影良甜经营咖啡、西式简餐、精品烧烤及火锅等中西式美食，咖啡厅致力于为爱美食的朋友们提供热烈与精致的生活方式。每个人都可以在咖啡屋拥有一杯专属的“人像咖啡”。

伴影良甜自营业以来，已有多部影视剧在这里拍摄，在这里有很多您在影视剧里似曾相识的场景，在这里您能有机会与影视艺人、艺术界人士来一场不期而遇。2022年电影节嘉年华期间，伴影良甜围绕“逐梦光影、影向未来”主题，在休闲区推出了“7天浪漫时”主题活动！

欢迎广大市民“来影都过周末”，打造永不落幕的电影节。



## 伴影良甜

伴影良甜是中国影都新晋网红打卡地，也是第十二届北京国际电影节电影嘉年华主场地之一，紧邻北京电影学院怀柔校区而建。



北京市怀柔区杨宋镇祥瑞路50号  
(北京电影学院怀柔校区南门对面)



## 那里十二月农家宴

那里十二月农家宴坐落于美丽的白河湾景区，依山傍水，是白河湾景区中的网红餐厅。主要经营餐饮与民宿，环境优雅，地理位置优越，能容纳百余人就餐和住宿。餐厅整体装修采用全玻璃式，用餐时可以远眺周围的青山绿水，宾客用餐轻松又惬意。让人记忆深刻的当属户外装修，一只大熊猫雕塑趴在屋顶。这里有着干净清新的用餐环境、新鲜的自产蔬菜、鸡蛋和特色美味的农家菜品。特色菜有宫保豆腐、干烧虹鳟鱼、丰收猪脸、掌柜三下锅和十二月拌菜。那里十二月农家宴弘扬了当地传统美食及特色农家菜和私房菜。随着现代人对餐饮的更高要求，庭院雅膳必将成为现代人餐饮的特色享受。





## 亲然·大山 咖啡coffee

亲然·大山咖啡是山谷里的童话咖啡馆，咖啡馆位于村口，环境相对独立，村庄房舍都散落在身后，东边又紧靠着山坡崖壁，板栗林、瀑布流水，让人有置身自然的隐世之感。在咖啡馆入口的拐弯处，两边的墙壁上画着各种涂鸦。咖啡馆的设计呈两级阶梯状，第一层是室内用餐区，开放式玻璃窗和屋檐下的座位连为一体；室外是梯田式摆放的桌椅。靠山而建，自然野著，享受暖阳，非常惬意。室外还有派池、秋千、露营区和深受小朋友喜爱的冰激凌车撒欢的小花狗，可爱的小山羊点缀其中，形成自然又和谐的氛围。“围炉煮茶”是咖啡馆的冬日招牌，约三两好友，围炉取暖，煮一壶陈年普洱，烤一些甘薯、玉米、年糕、棉花糖，谁能拒绝冬日的暖阳呢？



172



173



## 山右里·景山文创咖啡

山右里·景山文创咖啡是景山公园内的网红咖啡厅，环境优美清新。主营咖啡、茶饮、甜品与气泡水。山右里·景山文创咖啡厅将游客的餐饮、打卡、休息、娱乐、观赏等需求灵活组合，打造了一个具备众多复合业态的文创商业空间。



店内装潢以红色为基调，墙顶的红花增添了几分浪漫与文艺气息。店内设有10席桌椅，室外有近百平方米的休闲区域，设有4顶遮阳伞、20支休闲座椅，同时能容纳30余人。倚着微风竹林、赏着牡丹国色，好不美哉！

咖啡厅推出“向着故宫敬一杯”的鲜花杯，风靡一时。每一位到景山公园的游客，都会买一杯带花朵的咖啡或者茶饮，仪式感满满地登上万春亭，对着故宫拍照留念。





## 鹈鹕商店

鹈鹕商店位于水禽湖旁边，占地204平方米，是一家把公园特色、动物特点与创意商品、科普教育相结合的文创商店。店外摆放着鹈鹕雕塑，店内色彩明快的展陈布置，打造出令人耳目一新的休闲环境。



商店主营五大类、200余种、近400余款以鸟类为主题的商品，有闭眼祈祷的小水獭、憨萌可爱的松鼠钥匙链、长长嘴巴的几维鸟公仔等。其中以鹈鹕为原型设计开发的文创商品超过20种，都是北京动物园独家出品的文创产品。商店内有动物毛绒玩具、手偶、冰箱贴、钥匙扣、杯子等商品。鹈鹕商店曾荣获2020中国文创新品牌榜“文创100”称号。





## 天坛福宴

天坛福宴是一家国家五钻餐厅，也是众多美食达人的打卡地。餐厅古朴典雅，庄重大气，主要经营北京菜、宫廷点心和下午茶。当您慕名来到北京游览天坛赏景之余，还需口腹之暖，这时的您选择的不仅仅是一家餐厅，更是一种饮食文化、一种情怀。



178

餐厅的装修定位于天坛建筑风格，力求还原古老宫廷特色，让您在古色古香中尽享美食。餐厅力求将传统宫廷菜的烹饪手法，以现代的方式进行表达，将独特的宫廷饮食文化呈现给每一位顾客，让您在尊享美食的同时，体验宫廷菜品的文化内涵。



179



## 仙·coffee露营书屋

仙·coffee露营书屋位于仙翁度假村门口，是山里的咖啡书屋，依河而建，环境优美，依山伴水。整体布局是长条状，分为好几个不同的区域，不同区域装修风格也不一样，可作为不同功能区分开使用。主营饮品有咖啡、手工制作的饮料、蛋糕等。白色的基调透着干净清爽，四周通透的玻璃窗，周边视野尽收眼底。店内干净整洁，宽敞明亮。书屋有以露营装备和书籍为主题装饰的咖啡屋，桌椅大部分也采用了露营桌椅，室内还有一顶露营的大帐篷，总计800多本书籍供客人阅读。大厅的两侧有35米长的落地玻璃窗，可以将神堂峪山谷的大自然景色一览无余，适合静心赏景看书。书屋还有特色自然教室，提供了植物绘画、陶艺艺术、绘画、扎染、烘焙、天文课等艺术课程。







## 颐和园知春亭茶饮店

颐和园知春亭茶饮店是颐和园一家新晋网红店。外观古朴大气，茶室内设置有7张茶桌，店内装潢均采用具有亲和力的原木色陈设搭配纯色墙面，椅子搭配国潮绿，立体多层次的山水屏风意境满满，整体营造淡雅、和谐的休憩氛围。

店内主打“清茶漪杯”主题茶饮品牌，名称源于颐和园原名“清漪园”，小憩饮茶时可见万寿山昆明湖水天一色的优美景色。店内热销时令特调饮品、特色果茶及桂花系列清茶，让来往游客可在园内捧一杯清茶游览于湖光山色之间。桂花时节，配合颐和园皇家古桂，一杯桂花茶，满园桂花香。



北京市海淀区新建宫门路19号  
(颐和园知春亭东侧)





## 御茶膳房品牌体验店(总店)

御茶膳房品牌体验店(总店)位于东城区国子监西口,首层为礼食产品展示厅,二层设立茶歇席。这里结合了传统文化与古今之美,向大众展现中华以食承载之礼、以礼为魂之食,让您感受不一样的国风国味,是您来北京不能错过的宝藏中式下午茶,您一进门就能感受到浓浓的书香气息的布置,儒雅又精致。店内所用的瓷器都是专门“汝山明”定制,典雅又大气。点心基本上都是古法手制或者半手工制作的,选用上好的原材料制作而成,让人口齿留香。



在这里,顾客可以在享受新中式糕点的同时,感受书香静谧、品茶谈天、观察车水马龙、打卡拍照分享生活美好时光,是您在喧闹中感受一抹清闲的不二之选。



# 运动健身类



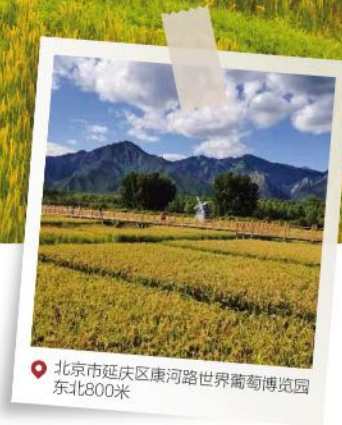
- 阪泉体育公园
- 北京德安汽车运动
- 北京冬奥公园
- 北京天星调良国际马术俱乐部
- 北投奥园1314
- 国家体育场(“鸟巢”)
- 红松果运动中心
- 瀛海足球主题公园





## 阪泉体育公园

阪泉体育公园位于延庆蔡家河流域，以森林绿道、田园景观、景观水系、炜燧遗址等旅游资源为特色，以自行车运动、航空运动、极限运动、户外运动等休闲体育项目为核心，呈现出绿色生态的休闲运动胜地风貌。公园服务设施完善，综合性体育公园优势突出，有综合路、自行车道和步行道三级慢行道路系统，其中包括单圈5公里和10公里的专业公路自行车赛道，以及33公里徒步健身绿道，途经水湾、池塘等特色景观，可满足游客从不同角度、通过各种形式游览的需求；公园景观特色鲜明，园区内森林覆盖率近100%，包括新植常绿乔木26株、落叶乔木86株、灌木9653株、地被花卉20103平方米、水生植物471平方米。这里是延庆旅游、休闲健身的打卡点之一。







## 北京德安汽车运动

德安汽车运动的室内儿童卡丁车场地赛道占地700平方米，这里免费提供头盔、护颈、护肋等护具，为儿童提供全新速度体验，也为零基础小朋友提供简单教学服务。

室外场地赛道是京南距城区交通最为便捷的一个场地级赛车娱乐文化交流中心，全长2千米左右，采用柏油与砂石相结合路面，为标准短道拉力赛道，也是赛车手的训练场地，讲解老师均为国家级注册车手，具备丰富的知识储备及专业素养。除了满足车迷和市民朋友们前往体验赛车魅力的需求，这里常年开设赛车手和安全驾驶培训、承办汽车赛事、企事业团聚团建、新车上市发布和商业活动推广等，是集汽车运动与商业活动为一体的多功能赛车场。







## 北京冬奥公园



北京冬奥公园位于石景山区西部，永定河沿岸，紧邻北京2022年冬奥组委和首钢滑雪大跳台。公园总面积约1142公顷，通过整合马拉松大本营、莲石湖公园等现状公园，依托自然山水、历史文化、工业遗产等资源，开展生态修复和环境品质提升，形成了水绿相生、城景渗透、亲民共享、冬奥元素突出的城市滨水开放空间。

公园内形成冰雪森林、桥间天地、京华水韵等多种类型特色景观，并将周边的首钢厂区、滑雪大跳台、新首钢大桥等城市景观有机结合在一起，营造富有绿色活力的“城市森林”。

北京冬奥公园的建设，是石景山区服务保障北京2022年冬奥会冬残奥会、打造新时代首都城市复兴新地标的重要举措，是我们传播冬奥文化、传承西山永定河文化的重要载体，也是工业遗存再保护、再利用的重要实践。



北京市石景山区西区永定河沿岸





## 北京天星调良国际马术俱乐部

北京天星调良国际马术俱乐部位于朝阳区潮白河附近的中央别墅区内，交通便利，风景优美，荣获“北京市体育旅游十佳目的地”称号。作为集亲近自然、时尚休闲、文化活动于一体的马术生活方式体验中心，吸引了众多明星、网红到此体验骑乘并取景拍摄，一些国际品牌的商务活动也在这里精彩呈现。每年金秋九月，国际马术文化周(北京)作为“北京市体育旅游精品项目”在此举行，骑手和观众数位居国内马术赛事榜首。观赛、休闲、娱乐，欢迎大家与亲朋好友一起来体验!





## 北投奥园1314

北投奥园1314位于奥体中心南侧的北京国际体育产业园内，毗邻鸟巢、水立方、国家会议中心，紧邻地铁北土城站，是由北京北投体育产业有限公司打造的双奥遗产网红打卡地、体育文化时尚潮流新地标，一个集运动、文化、消费、餐饮、娱乐等功能于一体的体育主题特色园区，占地约7.5万平方米。

北投奥园1314作为北京2008年夏奥会与北京2022年冬奥会的亲历者与光荣历史使命的承载者，拥有浓厚的“双奥”基因。园区依托“双奥元素”及“北京中轴文化积淀”，将时尚潮玩和体育运动相融合，园区分为“潮酷”“潮燃”“潮享”“潮悦”四个主要功能区，通过体育消费、沉浸式体验等丰富活动满足游客不同消费需求，

从赛后再利用到“体育+”新商业模式运营，将奥林匹克体育精神贯穿其中，以体育IP为核心，引领运动生态新趋势，打造北京又一体育文化消费新地标、时尚潮流消费聚集地。

在北投奥园1314，游客可以打卡高颜值体育场地，解锁更多运动技能，更可以尽情释放青春，感受体育运动带来的快乐。







## 国家体育场(“鸟巢”)

国家体育场，又名“鸟巢”，是2008年北京奥运会主场馆、2022年北京冬奥会和冬残奥会开闭幕式场馆，也是全球首个“双奥开闭幕式场馆”。鸟巢位于北京奥林匹克公园中心区，占地20.4公顷，建筑面积25.8万平方米，可容纳观众9.1万人。作为代表国家形象的标志性建筑，鸟巢超越了纯粹的体育或建筑概念，承载着深远的社会意义，已经成为国际交往的平台和展示中国形象的重要窗口。



后奥运时代，鸟巢圆满完成庆祝建党百年文艺演出、亚洲文化嘉年华、世界田径锦标赛等国际国内重大活动的服务保障任务。通过开展全面市场化运营探索，打造鸟巢旅游新亮点，引进顶级赛事演出活动，创办青少年公益赛事，培育鸟巢自主品牌项目，延伸场馆运营产业链，鸟巢走出一条集大型体育赛事、大众体育运动、高端文化活动、旅游服务、商业开发于一体的具有中国特色的特大型奥运场馆可持续发展之路，成为世界上最具活力的后奥运主场馆。







## 红松果运动中心



红松果运动中心位于北京市大兴区，综合面积超一万平方米，是全国首个由厂房改造的体育综合体。馆内集聚专业室内足球、篮球、排球场地，还有蹦床、攀岩、健身、室内滑雪、萌宠部落等10多个丰富有趣的新奇项目，让市民在享受运动的同时“得实惠，玩尽兴”！备受欢迎的4000平方米超大蹦床公园，定期开展主题活动，市民还能近距离观专业技巧表演，参与互动，精彩绝伦！场馆室内采用了智能空气源“新风系统”，为市民提供舒适、安全的文化体育休闲娱乐场所。



北京市大兴区生物医药基地永大路32号







## 瀛海足球主题公园

公园占地面积约300亩，这里是集生态、休闲、娱乐、运动健身于一体的城市体育公园。园内有足球场、网球场、羽毛球场、篮球场，还有骑行步道及休闲广场、运动中心等设施，是大兴区最大的足球主题公园。

在公园里不仅有很多与足球和儿童相关的雕塑以及健身器材，还有红色的跑道、绿色的草坪，还配备了整齐的观众看台和巨大的电子显示屏，如果在这里进行一场体育赛事，那是相当惬意的事情。“全民健康，健康生活”的白色装饰字在公园里十分明显，意在呼吁大家动起来，以健康的身体来享受当下美好的生活。





# 休闲生活类



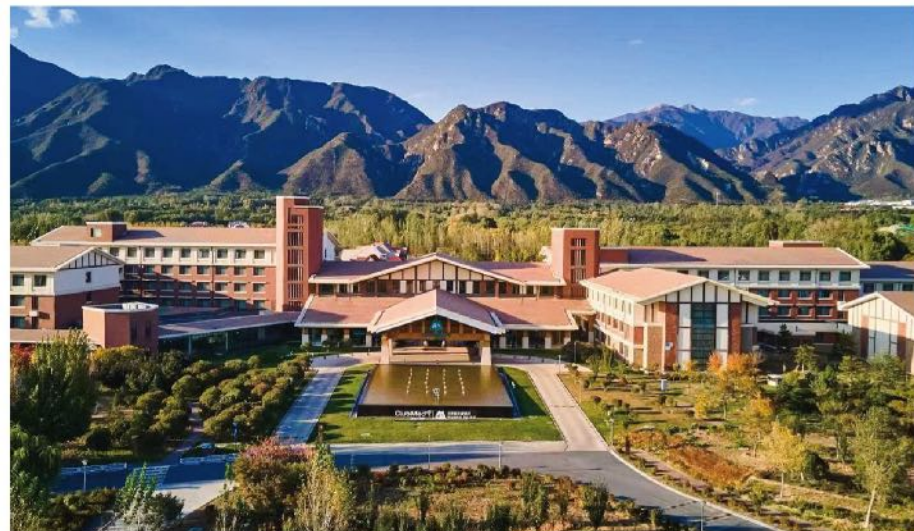
- Club Med Joyview延庆度假村
- 北京张裕爱斐堡国际酒庄
- 车库驿站
- 九眼楼生态长城露营区·“松鼠营地”
- 妙峰山镇岭角村
- 青龙峡多布营地
- 蜗蜗牛自驾驿站
- 无瓦农场·沉浸式乡村体验基地
- 下苑村
- 优沃得自然教育农场





# Club Med Joyview延庆度假村

Club Med Joyview延庆度假村位于自然风光优渥的延庆区，背倚树木葱茏的北京松山自然保护区，秉承“清新自然，多彩生活”的度假理念，为人们提供各式精致的短途度假体验。度假村内拥有丰富的自然美景，坐拥一片万亩花田，夏秋时节宾客可于清晨漫步其中，仿佛置身于南法迷人的花园。度假村活动丰富多彩，一站式服务让人们在度假村的每一个角落感受度假休闲的快乐。在云上酒庄里，宾客可品鉴高品质红酒，欣赏落日余晖下的葡萄园，精彩的夜晚就此开启。

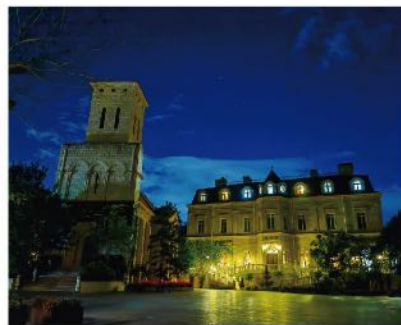
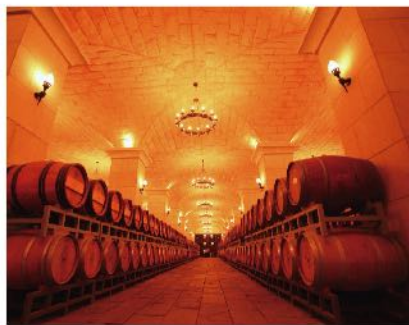
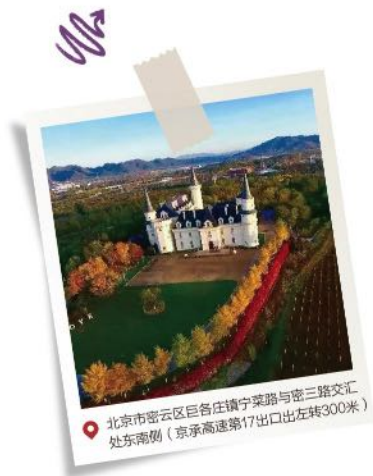


Club Med Joyview延庆度假村还特别邀请世界各地多名杰出设计师，精心打造高端舒适客房，充分发挥地理优势，调动自然元素，让您享受至臻完美的度假体验。



# 北京张裕爱斐堡酒庄

北京张裕爱斐堡酒庄总占地1500余亩，为国家AAAA级景区、全国休闲农业与乡村旅游五星级园区、北京市葡萄与葡萄酒科普教育基地、北京市中小学生社会大课堂资源单位，是一个集葡萄种植及酿造、葡萄酒主题文化旅游、休闲度假、婚纱摄影、影视拍摄及葡萄酒知识培训功能为一体的综合性国际酒庄，是追寻静谧、品鉴美酒、感受文化和享受生活的世外庄园。





## 车库驿站

车库驿站是一家以骑行为主题的休闲驿站，坐落在S219南雁路上。这是一条连接门头沟与昌平的乡村公路，纵贯南北，东北端起于昌平区南口镇，西南端止于门头沟区雁翅镇，全程33公里。沿途可停留点有白瀑寺、车神殿、西山暖阳庄园等景点，沿着蜿蜒的深山公路，游客可以深度欣赏沿途风景。这里一年四季都会为大家展示不同的美景。游走与骑行于山脊之上，穿行于高山之间，既能赏景，又能锻炼，不失为一个好的选择。



车库驿站的建造风格是卡车工业风，站内环境优美，为摩友及游客提供歇脚的地方。众多摩友们在一起共同切磋驾驶技艺，回味路上温馨的时光，收获的不仅是风景，更有充实的内心。





## 九眼楼生态长城露营区·“松鼠营地”

九眼楼生态长城有着“生态长城”的美誉，森林覆盖率达94.6%。“九眼楼”因其四面各有九个箭窗而得名，九眼楼是万里长城之上建筑规模最大、规格最高的敌楼，因此称为“万里长城第一楼”。

九眼楼生态长城露营区·“松鼠营地”整个营地都笼罩在树阴之下，有烧烤、露天电影、儿童无限动力区等，适宜公司团建、亲子度假、家庭聚会等形式多样的活动。

在蓝天白云、绿色草坪下，构成了我们向往的“诗和远方”，无需雕琢便构成了“野”与“舒”的完美结合。这里没有汽笛的喧嚣，也没有电子设备的围绕，更没有钢筋水泥构筑的层层壁垒；有的仅仅是绿色交织出来的屏障，和蓝天白云构建的穹顶，让您可以去聆听心之所向的那份静谧。





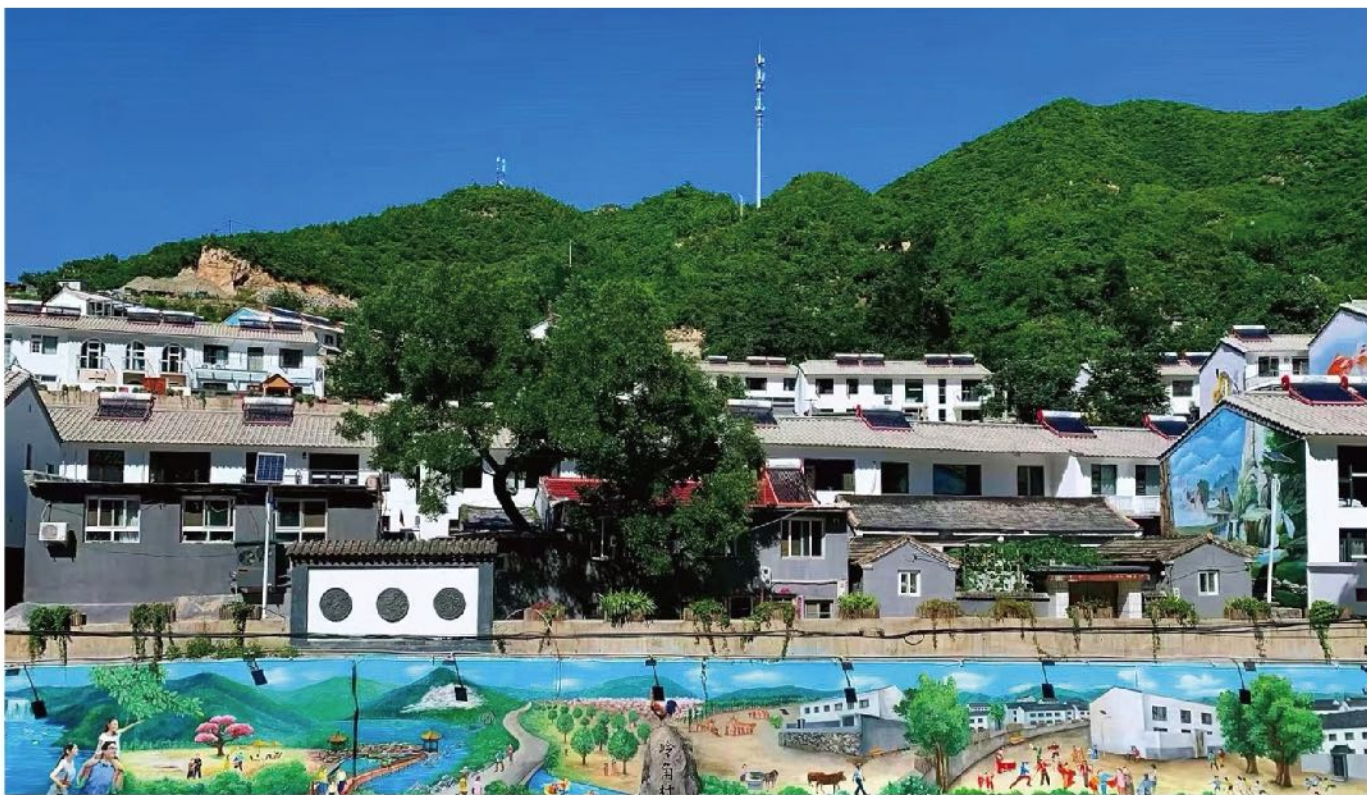
## 妙峰山镇岭角村

岭角村位于妙峰山镇西部，当您进入岭角村就会被各式各样的墙壁绘画所吸引，色彩鲜艳。这些壁画大多由自然风景、动物卡通形象组成，而且还人为添加了立体的元素，让您有一种身临其境的纵深感。

其特色精品民宿将地质文化与当地文化相结合，每一间民宿都是由门头沟区12个最具特色的地质岩层组所在地来命名的。屋内以藤编家具为主体进行布置，纯手工的藤编家具气质典雅、淳朴自然，配上大盆绿植，让人仿佛置身于热带王国。



此外，这里还有美丽的灵溪风景区——一个文化旅游综合体景区，景区内涵盖亲子拓展、户外科普、红色文化教育、农耕文化体验、开心农场种植与采摘、精品民宿住宿等众多旅游项目。





## 青龙峡多布营地



青龙峡多布营地于怀柔区青龙峡景区内，以“山水美景 沉浸体验”为核心产品，满足人们对自然和健康的极致向往。野奢露营、帐篷酒店、自助烧烤、洞穴咖啡、溯溪攀岩、露天泳池、儿童捕鱼、舰船探秘、沙滩排球、草坪运动以及皮划艇、SUP桨板、冲浪板等炫酷水上运动各种特色互动玩法，致力于打造高端品质的户外休闲度假营地连锁品牌。

青龙峡多布营地是北京首家冲浪营地，也是集休闲、聚会、娱乐、亲子活动、项目培训、众多高端游乐项目于一身的旅游目的地。这里有神秘的洞穴咖啡和原生态马车帐篷住宿，绝美的溯溪徒步峡谷，丰富多彩的水上项目。



远离城市的喧嚣，走进怀山柔水，自在地享受大自然的优美风景。这里有您期盼的那份宁静、也有您激情挥洒的露营地、更能满足您对峡谷户外探险之旅的憧憬，总有一方属于您的领土，彻底地放松身心。是您不出京便能够轻松到达的理想乐园。





## 蜗蜗牛自驾驿站

蜗蜗牛自驾驿站占地面积10000平方米，筹建于2021年7月，从事房车旅行、租赁、房车露营等业务，具有极大的灵活性和安全性，为广大车友停靠交流提供了便利。

“蜗蜗牛”是一个自主品牌，主要是希望人们可以在这里放慢脚步，体验慢生活，放松、愉悦地享受旅途。



驿站内打造了10组房车小院，借助理位置的优势，体验宇宙中心城市露营、小天地里的大世界；组织不过夜城市露营体验、露营家庭日、露营生日会等，传播露营文化。在这里，您不用远途跋涉到郊区，既可以参加露天电影、野外露营、房车试驾等热门活动。有你们和我们，偷得浮生半日闲，一个半天，或许一个夜晚就足够了。





## 无瓦农场·沉浸式乡村体验基地

无瓦农场位于温榆河畔，一年四季都有丰富的果蔬在此生长，是一处集农耕种植、有机采摘、休闲生活于一体的沉浸式乡村体验基地。这里是带娃游玩好去处，您可以带孩子来到乡野，融入自然，感受原生态。



“无为而治，无瓦而居”。无瓦农场致力于体验型文旅农业，将有机农业、自然教育、健康饮食、户外运动等根植于160亩的绿色农场内，为城市人群带来可达性高且内容丰富的自然场地。项目位于北京市昌平区小汤山镇尚信村汤尚路，毗邻温榆河森林公园河畔，天然便被赋予了闲适田园的气质。我们希望在一片共享农场的平行世界中，引领都市人回顾自然乡野，打造一方怡情悦性的生活景观，提供一处疗愈心灵的休闲栖所。





## 下苑村



下苑村有着优越的自然条件和悠久的文明历史。近年来，文化名人聚集于此，艺术家、诗人、教授、收藏家等使这里形成了一个富有活力的新型文化群落。在这里，村民、艺术家、游客，在下苑找到了共同生活的聚落，艺术与乡村找到了共同生长的密码。这里是一个“工作的世界”，会有一种不同于美术馆的“现场感”。您看到的不仅是艺术的成果，还有创作的过程和创作的环境。



下苑村不仅是艺术家们的栖居地，还有民宿、酒吧、艺术展览、艺术市集、骑行大本营等多种业态。下苑村拥有艺术主题民宿、艺术主题特色中西餐厅、酒吧咖啡、艺术主题书店、现代舞工作室、养身禅修体验馆及公共艺术展示空间等。下苑村的小广场上，立着艺术家们创作的雕塑，成为游客来此打卡的网红地标。





## 优沃得自然教育农场

优沃得自然教育农场是一个共享式自然教育家庭亲子农场，占地面积约33万平方米。园区以农场主题与生态景观资源为基础，集自然教育课程、萌宠养育、无动力设施、土地认养、主题观光、休闲娱乐、餐饮露营及家庭亲子活动于一体，与世界旅游局合作，打造一月一主题的游览活动，符合本地特色，老幼皆宜；以寓教于乐为核心的多元化消费场景，让您尽享沉浸式体验。



聆听凉亭、大水车，石径小路走廊、独木桥、流水潺潺，周边草木繁茂、树木林立，走在被树木包围的林荫小道，便走进大自然里的遛娃天堂。这里有随处可见的童话世界元素，有自然画堂、小猪赛跑、蘑菇屋历险记、佩特拉艺术课等亲子活动，可让孩子在玩乐中涨知识，既能提升亲子关系，又能提高家长和孩子的配合能力。趣味性十足让这里成为广受欢迎的亲子乐园。





# 2022北京网红打卡地提名推荐榜单

## 一、自然景观类

北宫国家森林公园  
北京喇叭沟原始森林公园  
北京西山国家森林公园  
坡峰岭景区  
呀路古热带植物园  
亦庄新城滨河森林公园

## 二、人文景观类

Temple东景缘  
白塔寺  
贝家花园  
北京石刻艺术博物馆  
北京温榆河公园·未来智谷  
曹雪芹故居纪念馆  
大运河源头遗址公园  
法海寺  
来青轩(香山革命地旧址)

龙潭中湖公园  
马致远故居  
陶然亭公园 慈悲庵  
银山塔林风景区  
中国第四纪冰川遗迹陈列馆  
中国人民抗日战争纪念馆

## 三、文化艺术类

北海公园画廊斋  
北京东方艺珍花丝镶嵌厂  
北京君德益木作文化传承园

北京文旺阁木作博物馆  
东韵丝绸文化艺术馆  
观复博物馆  
国家大剧院台湖舞美艺术中心  
南池子美术馆  
王府井银泰in88-车库美术馆  
中国油画院美术馆

## 四、街区园区及夜间经济类

北方红星长辛店  
泡桐大道  
荣祥广场  
石景山郎园Park  
五道营胡同  
西店记忆funstown文创小镇  
中关村壹号

## 五、新消费场景类

百年义利北冰洋乐园  
长安天街  
寄花溪手作花园  
乐多港假日广场  
慢坐书局  
首创龙湖北京丽泽天街  
陶然亭公园5G智慧游船  
同仁堂知麻健康零售店  
紫竹院公园问月楼景区

## 六、阅读空间类

PAGEONE(北京坊店)  
春风在书店  
丰台区图书馆(大红门新馆)  
怀柔星空书院  
南锣书店  
盛元书院  
一屋拾光书店  
悦闻书院  
正阳书局

## 七、餐饮及创新零售类

1958啤酒坊  
MR HAT 盖帽咖啡  
大运河礼物(宋庄店)  
红星前进面包牛奶公司  
三五堂(新国贸饭店店)  
唐人坊人偶艺术馆  
也行咖啡  
颐啡咖啡  
玉渊潭公园·小樱商店  
云间COFFEE

## 八、酒店及精品民宿类

白鸟Villa汤池民宿·火星人  
北京海湾半山温泉酒店  
北京韩建·云岭山房  
北京卡斯谷度假酒店  
北京悉昙酒店  
北京小汤一瓢私汤度假民宿  
北京有关民宿  
尘客系列精美民宿

乐和仙谷民宿  
美山溯民宿  
米棉庄园MM·Farm  
十渡口子台宿捨  
享筑·伴山雅集主题民宿  
杏花村里又亦家  
真顺·云放酒店  
中国福院儿·不老屯精品民宿  
子夜觅雲民宿

## 九、运动健身类

奥林匹克水上公园  
北京欢乐水魔方嬉水乐园  
国家速滑馆(“冰丝带”)  
国家游泳中心(“冰立方”“水立方”)  
浩石运动攀岩空间(久隆店)  
启迪冰雪体育中心  
五棵松体育馆

## 十、休闲生活类

北京不老屯长寿谷生态农庄  
北京丛林鸟户外休闲营地  
北京欧菲堡酒庄  
北京意大利农场  
梨树沟休闲小镇  
然章花园  
日光山谷  
拓邦双秀湖营地  
野鸭部落  
幽岚山·童话森林





BEIJING

北京网红打卡地

在你心里红  
才是真网红